



Jahresbericht

des Bayerischen Kanuverbandes e.V.

zum „DKV-Wanderfahrerwettbewerb“

Paddelsaison 2018

Bericht der Referentin für den Wanderfahrerwettbewerb Renate Gobitz-Pfeifer

Vorwort

Seit ein paar Tagen ist es ganz deutlich: Der Schnee hat den Sommer endgültig vertrieben. So können wir in Ruhe zurückblicken auf das vergangene Paddeljahr. Es war ganz schön was los, auch, wenn das Wasser nicht immer reichlich in den Flüssen war. Und glücklicherweise ist in diesem Paddeljahr im Bereich des Bayerischen Kanuverbands auch kein tödlicher Unfall passiert.

Ich danke den Bezirkswanderwarten, die mir ihre Ergebnisse sehr früh geschickt haben, ich war mit der Auswertung also nicht unter Zeitdruck. Diesmal war das Zeitlimit nicht die Wanderwartetagung sondern die Idee, den Vereinen die Wanderfahrerabzeichen rechtzeitig zu ihren Weihnachtsfeiern zukommen zu lassen. Die Bearbeitung der Schüler und Jugendlichen lag in den Händen von Tim Neupert - dafür vielen Dank!

Grundsätzliches

Dieser Bericht beruht auf den persönlichen Paddelleistungen die in den abgegebenen Fahrtenbüchern und eFB-Einträgen dokumentiert sind. Es nehmen alle im Bayerischen Kanuverband zusammengeschlossenen Paddler teil. Es gilt die DKV-Wandersportordnung von 10/2014 mit eindeutigen Regeln, die von allen eingehalten werden müssen. Die neue Ordnung von 4/2018 , die ab der kommenden Saison gilt, liegt schon vor.

Mit der Teilnahme stimmen die Teilnehmer am Wanderfahrerwettbewerb der Speicherung ihrer personenbezogenen Daten beim zuständigen Beauftragten des Bayerischen Kanuverbandes zu. Dies geschieht in der Regel durch Unterschreiben der Datenschutzerklärung, die mit dem Fahrtenbuch fest verbunden sein muss. Insgesamt wird dies durchgehend beachtet, zumindest soweit ich dies überblicken kann.

Dieses Jahr wurden die Informationen über Formulare und die Adressen der für sie zuständigen Bezirkswanderwarte wieder in einem E-Mail an die Vereinsvorstände verschickt. Das vereinfacht den Vereinsvorständen / Wanderwarten die Suche nach den richtigen Formularen. **Bitte benutzt wirklich nur die vorgegebenen Formulare oder das eFB.** Einige Vereine gaben mir als Antwort, dass sie „nur Wildwasser fahren und keine Fahrtenbücher führen“. Vielleicht sind das die Paddler, die mit der Canua-App arbeiten wollen s.u..

Bei Privatfahrten ohne Fahrtenbuch erfolgt kein Schutz durch die ARAG-Sportversicherung.

Die Sportversicherung greift erst, wenn die Kajakfahrt im Rahmen eines Wettbewerbs erfolgt. Dies wird beim Bayerischen Kanu-Verband durch den Eintrag im Papierfahrtenbuch oder dem eFB „Nimmt am **Wanderfahrerwettbewerb** teil“ gewährleistet. Insofern macht selbst für Wildwasserfahrer das Führen eines Fahrtenbuches schon Sinn, zumal der Versicherungsbeitrag mit dem Mitgliedsbeitrag bereits bezahlt ist.

Dass man auch im Wildwasser viele Kilometer paddeln kann, hat wieder die Landshuter Paddlerin **Sonja Flügel** mit **1036 km** bewiesen, die ihre Kilometer ausschließlich im Wildwasser gefahren ist (lt. Vereinswanderwart).

Das Elektronische Fahrtenbuch, kurz eFB, gewinnt zusehends Freunde. Einige Vereine haben schon ganz auf eFB umgestellt, in dem Fall genügt dann am Jahresende die Bestätigung durch den Vereinswanderwart und eine Mitteilung an den Bezirkswanderwart, der im eFB auch die „stillen accounts“ bestätigt. Papierfahrtenbücher müssen nach wie vor durch den Vereins- **und** Bezirkswanderwart bestätigt werden. Denn nur, wenn die Jahreskilometer auf Bezirksebene bestätigt sind, zählen sie später für eventuelle Wanderfahrerabzeichen.

Wandersportwettbewerb

Teilnehmer am Wettbewerb sind alle Paddler über 7 Jahre, die ihre persönlichen Fahrtenbücher, gleich ob als Papierfahrtenbuch oder eFB, führen und am Ende des Paddeljahres dem zuständigen Wanderwart einreichen und bestätigen lassen.

Eine Hilfe stellt auch die **App „canua“ auf smartphones und iPads** dar. Sie enthält neben vielen Informationen für Paddler auch die Möglichkeit, den Anfang und das Ende einer Paddeltour vor Ort zu speichern und gleich ins eFB zu übertragen. Die App „canua“ wurde im vergangenen Paddeljahr 5600 mal downgeladen, am eifrigsten von deutschen Paddlern. Ich bin gespannt, ob damit im nächsten Jahr mehr Kilometer zusammenkommen werden.

Die nachgewiesene Kilometerleistung der Vereine war mit **347 173 km** um **13 478 km** (3,8%) **höher** als im Vorjahr.

33 % der Gesamtkilometerleistung wurde von **72 (+10) „über - 1.000 - km Paddlern“** erbracht.

Relativ betrachtet haben 2018 die „**unter 1000 km-Paddler**“ einen 67 %igen Anteil. Der Anteil der Damen an „Über-1000 km“-Leistungen ist im Vergleich zum Vorjahr um 2777 km niedriger.

Abgegebene Fahrtenbücher

Dieses Jahr wurden **1199** Fahrtenbücher, 3 weniger als im Vorjahr, abgegeben.

Davon sind **214 (-7) Schüler und Jugendliche**, die mit **26297 km** um 12% weniger gepaddelt sind als im Vorjahr (29963 km).

Nur 52 der 101 BKV-Vereine gaben überhaupt Fahrtenbücher ab. Jugendlisten wurden von **30 Vereinen (+26 % !)** gemeldet.

Es gibt kein Fahrtenbuch mit „zu wenig Kilometern“.

Herausragende Einzelleistungen

Ingo Wechsung erwarb sich mit **Gold XXXV (35)** die **hochwertigste Auszeichnung** in diesem Jahr (DAV Sekt. Nürnberg).

Ganz besonders hervorzuheben sind **Siegfried Nowack**, der im **Alter von 79 Jahren 1615 km** gepaddelt ist (FC Ingolstadt) und **Karlheinz Uhrner** (AWV Coburg), der mit über **80 Jahren 603 km** gefahren ist.

Die fleißigsten Damen waren **Sarah Leberer 2675 km**, gefolgt von **Renate Tschierschke mit 2045 km** (beide Bayrische Einzelpaddlervereinigung) und **Hiltraud Binder mit 2125 km** (KC Donauwörth).

Der fleißigste Herr war, wie schon die letzten beiden Jahre, **Harald Kraus mit 5.184 km** (DJK Schweinfurth) und gefolgt, allerdings mit beträchtlichem Abstand, von **Rudi Reißmann mit 3650 km** (KC Würzburg) und **Eckard Kolb mit 3325 km** (Bayrische Einzelpaddlervereinigung).

Die **eifrigste Schülerin** war, wie schon letztes Jahr, **Smilla Schnurer** vom KC Schwandorf mit **289 km**, knapp gefolgt von **Yara Fladee mit 265 km** (DTKC München).

Dieses Jahr paddelte der **Schüler Theo Meyer, 432 km** am fleißigsten, an zweiter Stelle steht **Jan Pawlikowski mit 411 km** (beide DTKC München).

Die **paddeleifrigste Jugendliche** war die **Charlotte Werl mit 371 km** vom ETSV Landshut, knapp gefolgt von **Lucia Weber mit 367 km** vom KC Schwandorf.

Der **fleißigste männliche Jugendliche** war **Fabian Gabler mit 904 km** (KC Donauwörth) gefolgt von **Luca Henschke mit 806 km** (Kanu Weiden)

Die meisten „Jugend-Kilometer“ haben die Schüler und Jugendlichen des KC Schwandorf mit **4437 km**, gefolgt vom DTKC München mit **3775 km** gesammelt. Die Schüler und Jugendlichen vom **KV Nürnberg** haben den höchsten Anteil an den Wanderfahrerkilometern ihres Vereins. (**49,2 %**). Nur in **Coburg-Schney** sind es mehr „Kilometer“, die aber beim Kanupolo über die Trainingszeit errechnet wurden.

Erworbene Wanderfahrerabzeichen

Es wurden insgesamt **176 Wanderfahrerabzeichen** erworben, etwas weniger als im Vorjahr (- 7). Zu den Voraussetzungen für das Wanderfahrerabzeichen gehört auch die Teilnahme an Gemeinschaftsfahrten und Schulungen. Möglicherweise bevorzugen viele jedoch das individuelle Paddeln. Speziell im südbayerischen Raum sind mehr Gemeinschaftsfahrten wünschenswert, damit eine weite Anreise kein Grund zur Nicht-Teilnahme sein sollte. Aber das ist natürlich Sache der örtlichen Vereine.

Sieger des Wanderfahlerpokals ist dieses Jahr der KC Klingenberg, da der Regensburger Ruderverein nach 3-maligem Pokalgewinn nicht mehr gewertet werden wollte.

Spezielle Leistungen

Renate und Uwe Tschierschke paddelten beide **je 2353 km**, (Bayr. Einzelpaddler) sowie Anita und Manfred Weichselmann **je 1613 km**.(Kanu Weiden).

Zwei Herren nahmen sich die Jahreszahl **2018** zum Ziel (Dr.Leif Zimmermann von Kanu-Weiden und Andre Krichling vom KC Donauwörth).

Wir gratulieren allen fleißigen Paddlern ob mit oder ohne Abzeichen, viel oder wenig Kilometern, da sie alle zu der **Gesamtleistung von 347173 km** beigetragen haben. Auch sollte neben den Anstrengungen für den DKV-Wanderfahrerwettbewerb der Genuss der schönen Flusslandschaften im In- und Ausland nicht zu kurz kommen.

Schlussbemerkung

Helft alle zusammen, dass auch im Jahr 2019 wieder alle gesund von ihren Paddeltouren heimkommen!

Ein schönes, erlebnisreiches und sicheres Paddeljahr 2019 sowie eine ruhige und gemütliche Adventszeit wünscht Euch allen

Renate Gobitz-Pfeifer

Referentin für den Wanderfahrerwettbewerb
im Bayerischen Kanuverband



**Bayerischer
Kanu-Verband e.V.**

Jahresbericht des Bayerischen Kanuverbandes e. V. in der Paddelsaison 2018

Bericht der Referentin Wanderfahrerwettbewerb, Renate Gobitz-Pfeifer

Von den **101** bayer. Vereinen haben
Fahrtenbücher und/oder Berichte abgegeben.

51 Vereine
Beteiligungsquote: **50,50%**

1. Bezirk

Oberbayern

Erfasste Kilometer (Erwachsene) 27.147 km
Erfasste Kilometer (Schüler/Jugend) 4.315 km

Erfasste Kilometer insgesamt **31.462 km**

128 abgegebene Fahrtenbücher 101 E
27 S/J

11 Wanderabzeichen, davon

1	Silber		(E)
7	Bronze	W	(E)
3	Bronze		(S)

2. Bezirk

Niederbayern

Erfasste Kilometer (Erwachsene) 19.136 km
Erfasste Kilometer (Schüler/Jugend) 783 km

Erfasste Kilometer insgesamt **19.919 km**

65 abgegebene Fahrtenbücher 58 E
7 S/J

10 Wanderabzeichen, davon

1	Gold	XV	(E)
2	Gold	X	(E)
2	Bronze	1.x	(E)
5	Bronze	W	(E)

3. Bezirk

Schwaben

Erfasste Kilometer (Erwachsene) 24.083 km
Erfasste Kilometer (Schüler/Jugend) 1.599 km

Erfasste Kilometer insgesamt **25.682 km**

49 abgegebene Fahrtenbücher 42 E
7 S/J

11 Wanderabzeichen, davon

2	Bronze	1.x	(E)
9	Bronze	W	(E)

4. Bezirk

Oberpfalz

Erfaßte Kilometer (Erwachsene)	70.522 km
Erfaßte Kilometer (Schüler/Jugend)	6.915 km

Erfaßte Kilometer insgesamt	77.437 km
-----------------------------	------------------

276 abgegebene Fahrtenbücher	224 E 52 S/J
-------------------------------------	-----------------

51 Wanderabzeichen, davon

2	Gold	X X V	(E)
2	Gold	X V	(E)
1	Gold	V	(E)
3	Gold	1.x	(E)
1	Silber		(E)
26	Bronze	W	(E)
6	Bronze	1. x	(E)
1	Silber		(J)
6	Bronze		(J)
2	Gold		(S)
1	Bronze		(S)

5. Bezirk

Oberfranken

Erfaßte Kilometer (Erwachsene)	30.989 km
Erfaßte Kilometer (Schüler/Jugend)	7.312 km

Erfaßte Kilometer insgesamt	38.301 km
-----------------------------	------------------

171 abgegebene Fahrtenbücher	130 E 41 S/J
-------------------------------------	-----------------

19 Wanderabzeichen, davon

1	Gold	X X	(E)
1	Gold	X V	(E)
1	Gold	V	(E)
14	Bronze	W	(E)
2	Bronze	1.x	(E)

6. Bezirk

Mittelfranken

Erfaßte Kilometer (Erwachsene)	19.072 km
Erfaßte Kilometer (Schüler/Jugend)	2.728 km

Erfaßte Kilometer insgesamt	21.800 km
-----------------------------	------------------

112 abgegebene Fahrtenbücher	84 E 28 S/J
-------------------------------------	----------------

15 Wanderabzeichen, davon

1	Gold	XXXV	
1	Gold	1.x	
1	Silber		
6	Bronze	W	(E)
1	Bronze	1. x	(E)

noch:Wanderabzeichen Mittelfranken	2	Bronze	(S)
	1	Silber	(S)
	1	Gold	(S)
	1	Silber	(J)

7. Bezirk

Unterfranken

Erfasste Kilometer (Erwachsene)	72.796 km
Erfasste Kilometer (Schüler/Jugend)	1.781 km

Erfasste Kilometer insgesamt **74.577 km**

234 abgegebene Fahrtenbücher 198 E
36 S/J

39 Wanderabzeichen, davon	1	Gold	XX	(E)
	1	Gold	X V	(E)
	1	Gold	V	(E)
	4	Gold	1.x	(E)
	27	Bronze	W	(E)
	4	Bronze	1.x	(E)
	1	Silber		(J)

8. Bezirk

Bayerische Einzelpaddler-Vereinigung

Erfasste Kilometer (Erwachsene)	57.131 km
Erfasste Kilometer (Schüler/Jugend)	864 km

Erfasste Kilometer insgesamt **57.995 km**

164 abgegebene Fahrtenbücher 148 E
16 S/J

20 Wanderabzeichen, davon	1	Gold	XXV	(E)
	1	Silber		(E)
	18	Bronze	W	(E)

Gesamtergebnis Bayern

Erfasste Kilometer (Erwachsene)	320.876 km	92,4%
Erfasste Kilometer (Schüler/Jugend)	26.297 km	7,6%

Erfasste Kilometer insgesamt **347.173 km**

1.199 abgegebene Fahrtenbücher 985 E 82,2%
214 S/J 17,8%

176 Wanderabzeichen, davon

1	Gold	x x x v	(E)
3	Gold	x x v	(E)
2	Gold	x x	(E)
5	Gold	x v	(E)
2	Gold	x	(E)
3	Gold	v	(E)
8	Gold	1.x	(E)
4	Silber		(E)
17	Bronze	1.x	(E)
112	Bronze	W	(E)

Wanderfahrerabzeichen Schüler/Jugend:

3	Gold	(S)
1	Silber	(S)
6	Bronze	(S)
3	Silber	(J)
6	Bronze	(J)

Erwachsenen-Wanderfahrerabzeichen in Silber, Gold und Gold-Sonderstufen**Gold X X X V**

Wechsung	Ingo	DAV S Nürnberg	700 km 3880 km n. Gold XXX
-----------------	-------------	----------------	-------------------------------

Gold X X V

Tschierschke	Uwe	BE	2353 km 9637 nach Gold XX
---------------------	------------	----	------------------------------

Bendl	Gerhard	KC Schwandorf	1342 km 7495 nach Gold XX
--------------	----------------	---------------	------------------------------

Härtl	Gerhard	RT Regensburg	1331 km 9143 nach Gold XX
--------------	----------------	---------------	------------------------------

Gold X X

Messerer	Gisela	TGW Heidingsfeld	577 km 2707 km nach Gold XV
-----------------	---------------	------------------	--------------------------------

Kuhlmann	Marco	NF Bayreuth	1008 km 5995 km nach Gold XV
-----------------	--------------	-------------	---------------------------------

Gold X V

Reissmann	Rudi	KC Würzburg	3650 km 16907 km nach Gold X
------------------	-------------	-------------	---------------------------------

Wutz	Doris	Graf Luckner Cham	1062 km 6662 km nach Gold X
-------------	--------------	-------------------	--------------------------------

Scharnböck	Anke	Straubinger KC	848 km 4930 km nach Gold X
-------------------	-------------	----------------	-------------------------------

Stock	Ilse	kanu Weiden	624 km 3279 km nach Gold X
--------------	-------------	-------------	-------------------------------

Kuhlmann	Dieter	NF Bayreuth	523 km 5269 km nach Gold X
-----------------	---------------	-------------	-------------------------------

Gold X

Hartlich	Gerda	Straubinger KC	1059 km 5961 km nach Gold V
-----------------	--------------	----------------	--------------------------------

Hartlich	Hermann	Straubinger KC	1.042 km 5714 km nach Gold V
-----------------	----------------	----------------	---------------------------------

Gold V

Eichinger	Gerd	KC Schwandorf	1006 km 3881 km nach Gold
------------------	-------------	---------------	------------------------------

Ort	Hedi	TSV Lohr	871 km 7190 km nach Gold
------------	-------------	----------	-----------------------------

Nolte	Hans-Joachim	NF Bayreuth	739 km 4686 km nach Gold
--------------	---------------------	-------------	-----------------------------

Gold

Kraus	Harald	DJK Schweinfurth	5184 km (38341 km + Schulungen)
Hofbauer	Ulrike	RRV Regensburg	1540 km (7147 km + Schulungen)
Fischer	Roland	TSV Lohr	1261 km (8766 km + Schulungen)
Späthe	Winfried	RRV Regensburg	891 km (13729 km +Schulungen)
Molloy	Iain	KC Klingenberg	791 km (8780 km +Schulungen)
Schloßbauer	Wolfgang	TV Heilsbronn	786 km (8299 km + Schulungen)
König	Hannelore	SSKC Aschaffeng	715 km (6980 km + Schulungen)
Reitinger	Romy	RRV Regensburg	511 km (6469 km + Schulungen)

Silber

Stamm	Günther	kanu Weiden	1.251 km (4930 km + Schulungen)
Schaudig	Thomas	FCIngolstadt	895 km (5794 km + Schulungen)
Lorenz	Uwe	BE	631 km (4007 km + Schulungen)
Huber	Lisa	KV Nürnberg	567 km (4802 km + Schulungen)

Bronze 1. x

1 Reichl	Heidi	Straub.KC	1.291 km
2 Aehling	David	KC Schwandorf	1.008 km
3 Vogel	Richard	kanu Weiden	960 km
4 Wankerl	Klaus	KC Schwandorf	807 km
5 Kooock	Klaus	KC Donauwörth	689 km
6 Felkel	Sabine	KC Donauwörth	651 km
7 Gremitzl	Guido	Bamb Faltb.Club	630 km
8 Preuss	Sebastian	KC Würzburg	629 km
9 Ranacher	Eric	Bamb Faltb.Club	610 km
10 Blendl	Werner	kanu Weiden	608 km
11 Henschke	Madlen	kanu Weiden	599 km
12 Vill	Ute	KC Klingenberg	563 km
13 Hümmer	Birgit	kanu Weiden	530 km
14 Franke	Kerstin	KC Würzburg	526 km
15 Grahl	Yvonne	KV Nürnberg	520 km
16 Vogel	Hanna	FK Landshut	516 km
17 Schubert	Ursula	DJK Schweinfurth	500 km

Besondere Einzelleistungen über 1.000 km im Jahr 2018

1	Kraus	Harald	DJK Schweinfurt	5.184 km	He
2	Reissmann	Rudi	KC Würzburg	3.650 km	He
3	Kolb	Eckard	Bayr.Einzelpaddl	3.325 km	He
4	Eyrich	Rolf	KC Allgäu	3.075 km	He
5	Müller	Martin	Bayr.Einzelpaddl	2.675 km	He
6	Leberer	Sarah	Bayr.Einzelpaddl	2.675 km	Da
7	Konopicky	Erich	DTKC München	2.603 km	He
8	Tschierschke	Uwe	Bayr.Einzelpaddl	2.353 km	He
9	Tschierschke	Renate	Bayr.Einzelpaddl	2.353 km	Da
10	Frenzel	Henryk	RRV Regensburg	2.258 km	He
11	Binder	Hubertus	KC Donauwörth	2.222 km	He
12	Ebert	Peter	KC Klingenberg	2.201 km	He
13	Binder	Hiltraud	KC Donauwörth	2.125 km	Da
14	Schmitz	Thomas	KC Klingenberg	2.040 km	He
15	Schwarz	Hansjörg	Bayr.Einzelpaddl	2.026 km	He
16	Fichtner	Peter	Bamb.Faltb.Club	2.020 km	He
17	Krichling	Andre	KC Donauwörth	2.018 km	He
18	Zimmermann	Dr. Leif	kanu Weiden	2.018 km	He
19	Straub	Sigrid	KC Donauwörth	1.915 km	Da
20	Eder	Manfred	DAV Nürnberg	1.887 km	He
21	Fritsche	Patrick	KC Klingenberg	1.850 km	He
22	Schmitz	Hubertine	KC Klingenberg	1.818 km	Da
23	Nathe	Guido	Bayr.Einzelpaddl	1.736 km	He
24	Reissmann	Rita	KC Würzburg	1.725 km	Da
25	Scheiblbrandner	Peter	Bayr.Einzelpaddl	1.621 km	He
26	Nowack	Siegfried	FC Ingolstadt	1.615 km	He
27	Weichselmann	Anita	kanu Weiden	1.613 km	Da
28	Weichselmann	Manfred	kanu Weiden	1.613 km	He
29	Tillmann	Rudi	ATSV Erlangen	1.609 km	He
30	Fabarius	Nils	KCWürzburg	1.551 km	He
31	Hofbauer	Ulrike	RRV Regensburg	1.540 km	Da
32	Vill	Alexander	KC Klingenberg	1.460 km	He
33	Faß	Roland	TSV Lohr	1.414 km	He
34	Stark	Harald	Bayr.Einzelpaddl	1.411 km	He
35	Kurtzius	Gerhard	Kanu-Outd.Cobu	1.409 km	He
36	Bendl	Gerhard	KC Schwandorf	1.341 km	He
37	Härtl	Gerhard	RT Regensburg	1.331 km	He
38	Kolb	Thomas	KC Klingenberg	1.316 km	He
39	Beier	Matthias	KCWürzburg	1.314 km	He
40	Mutterer	Walter	KC Donauwörth	1.309 km	He
41	Schnurer	Sigi	KC Schwandorf	1.292 km	He
42	Reichl	Heidi	Straubinger .KC	1.291 km	Da
43	Kurtzius	Jutta	Kanu-Outd.Cobu	1.272 km	Da
44	Kolbeck	Werner	KC Schwandorf	1.264 km	He
45	Fischer	Roland	TSV Lohr	1.261 km	He
46	Stamm	Günther	kanu-Weiden	1.251 km	He
47	Schmidt	Stefan	Bayr.Einzelpaddl	1.227 km	He

weiter Einzelleistungen :

48	Lena	Grüb	DTKC München	1.209 km	Da
49	Hartl	Jochen	TSV Lohr	1.184 km	He
50	Körper	Reiner	KSC Gemünden	1.172 km	He
51	Volkl	Alfons	RRV Regensburg	1.155 km	He
52	Walz	Maren	TSV Aichach	1.140 km	Da
53	Klatt	Lisa	KC Schwandorf	1.125 km	Da
54	Bayer	Günther	WSG Kleinheub.	1.117 km	He
55	Lorenz	Ulrike	RRV Regensb.	1.097 km	Da
56	Fanea	Mirel	KCWürzburg	1.084 km	He
57	Wutz	Doris	Graf Luckner Ch	1.062 km	Da
58	Hartlich	Gerda	Straub.KC	1.059 km	Da
59	Caha	Horst	Bayr.Einzelpaddl	1.053 km	He
60	Schwarz	Brigitte	Bayr.Einzelpaddl	1.045 km	Da
61	Hacker	Helmut	SV Wacker Burg	1.044 km	He
62	Hartlich	Hermann	Straubinger KC	1.042 km	He
63	Flügel	Sonja	FK Landshut	1.036 km	Da
64	Schels	Martin	FC Ingolstadt	1.034 km	He
65	Sterr	Anna Elisabeth	Bayr.Einzelpaddl	1.025 km	Da
66	Berndl	Manfred	Bayr.Einzelpaddl	1.020 km	He
67	Deisenberger	Anna Maria	Bayr.Einzelpaddl	1.020 km	Da
68	Hofbauer	Martin	RRV Regensburg	1.015 km	He
69	Kuhlmann	Marco	NFBayreuth	1.008 km	He
70	Aehling	David	KC Schwandorf	1.008 km	He
71	Eichinger	Gerd	KC Schwandorf	1.006 km	He
72	Schnurer	Ilona	KC Schwandorf	1.004 km	Da

Summe: 116.841

Km Herren: 86692
 Km Damen: 30149

Im Jahr 2017:

Im Jahr 2018:

Anteil Damen	27.372	km =	28,38%	30.149	km =	25,80%
Anteil Herren	69.062	km =	71,62%	86.692	km =	74,20%
	96.434	km		116.841	km	

An der Zahl der > 1.000 km-Paddler spiegelt sich die relativ gute Saison wider.

Diese (72) liegen weit über dem Mittelwert aus den letzten 23 Jahren !

siehe auch untenstehende Vorjahreszahlen. Mittelwert der letzten 23 Jahre = 67

2018	72	2010	67	2002	65
2017	62	2009	69	2001	58
2016	77	2008	61	2000	75
2015	63	2007	72	1999	72
2014	65	2006	64	1998	63
2013	60	2005	60	1997	73
2012	72	2004	61	1996	66
2011	79	2003	64	1995	68

**Anteil der über 1.000 km Paddler am bayerischen Gesamtergebnis,
bzw. in Relation zum Bezirksergebnis**

Gesamt-Kilometer Bayern 2018 :	347.173	> 1.000 km :	116.841	=	33,7%	
Oberbayern	31.462		6.505		20,7%	
Niederbayern	19.919		4.428		22,2%	
Schwaben	25.682		13.864		54,0%	
Oberpfalz	77.437		22.818		29,5%	
Oberfranken	38.301		3.347		8,7%	
Mittelfranken	21.800		4.396		20,2%	
Unterfranken	74.577		31.341		42,0%	
Bayer. Einzelpaddler	57.995		26.575		45,8%	
Ges.Kilometer Bayern 2018	347.173	> 1.000 km	116.841		33,7%	Anteil
Ges.Kilometer Bayern 2017	333.695	> 1.000 km	96.434		28,9%	Anteil
Ges.Kilometer Bayern 2016	352.499	> 1.000 km	129.078		36,6%	Anteil
Ges.-Kilometer Bayern 2015	357.902	> 1.000 km	108.847		30,4%	Anteil
Ges.-Kilometer Bayern 2014	357.941	> 1.000 km	109.641		30,6%	Anteil
Ges.-Kilometer Bayern 2013	313.660	> 1.000 km	90.625		28,9%	Anteil
Ges.-Kilometer Bayern 2012	372.455	> 1.000 km	108.103		29,0%	Anteil
Ges.-Kilometer Bayern 2011	393.341	> 1.000 km	121.355		30,9%	Anteil
Ges.-Kilometer Bayern 2010	374.474	> 1.000 km	104.683		28,0%	Anteil
Ges.-Kilometer Bayern 2009	397.691	> 1.000 km	99.923		25,1%	Anteil
Ges.-Kilometer Bayern 2008	384.960	> 1.000 km	92.976		24,2%	Anteil

Jugend

Silber

Henschke	Luca	kanu-Weiden	806 km
Hülser	Paul	KV Nürnberg	460 km
Will	Constantin	TGW Heidingsfeld	347 km

Bronze

Klatt	Noah	KC Schwandorf	639 km
Klatt	Marius	KC Schwandorf	580 km
Schnurer	Luis	KC Schwandorf	496 km
Weber	Lucia	KC Schwandorf	367 km
Glaab	Jonathan	KC Schwandorf	362 km
Mantovan	Fynn	KC Schwandorf	360 km

Schüler

Gold

Grahl	Fabian	KV Nürnberg	419 km
Schnurer	Smilla	KC Schwandorf	289 km
Weber	Moritz	KC Schwandorf	287 km

Silber

Lars	Ellersdorfer	KV Nürnberg	288 km
-------------	---------------------	-------------	---------------

Bronze

Meyer	Theo	DTKC München	432 km
Pawlikowski	Jan	DTKC München	411 km
Fladee	Yara	DTKC München	265 km
Mia	Biermann	KV Nürnberg	211 km
Rudnik	Tom	kanu-Weiden	154 km
Wintruff	Yara	KV Nürnberg	152 km

Vergleich der Schüler- und Jugendleistung zum Vorjahr

		KM-Leistung			
		2018	2017	Diff. abs.	Diff. in %
	Oberbayern	4.315	5.193	-878	-16,91%
	Niederbayern	783	272	511	187,87%
	Schwaben	1.599	4.348	-2.749	-63,22%
	Oberpfalz	6.915	5.997	918	15,31%
	Oberfranken	7.312	8.645	-1.333	-15,42%
	Mittelfranken	2.728	1.678	1.050	62,57%
	Unterfranken	1.781	1.286	495	38,49%
	Bayer. Einzelp.	864	2.544	-1.680	-66,04%
Gesamt		26.297	29.963	-3.666	-12,24%

entspricht
7,57% v. Bayern

2004	30.352	2005	26.018	2006	40.414
2007	41.886	2008	38.157	2009	38.079
2010	35.607	2011	35.671	2012	34.632
2013	31.421	2014	34.292	2015	27.886
2016	24.918	2017	29.963	2018	26.294

		abgegebene Jugend- u. Schüler-Fahrtenbücher			
		2018	2017	Diff. abs.	Diff. in %
	Oberbayern	27	38	-11	-28,95%
	Niederbayern	7	4	3	75,00%
	Schwaben	7	20	-13	-65,00%
	Oberpfalz	52	44	8	18,18%
	Oberfranken	41	41	0	0,00%
	Mittelfranken	28	21	7	33,33%
	Unterfranken	36	29	7	24,14%
	Bayer. Einzelp.	16	24	-8	-33,33%
Gesamt		214	221	-7	-3,17%

entspricht
17,85% v. Bayern

2004	233	2005	213	2006	273
2007	293	2008	301	2009	291
2010	307	2011	286	2012	307
2013	280	2014	260	2015	242
2016	225	2017	221	2018	212

Schüler/Jugend :	erworbene Wanderfahrerabzeichen		
	2018	2017	Diff. Abs.
Oberbayern	3	4	-1
Niederbayern	0	0	0
Schwaben	0	0	0
Oberpfalz	10	9	1
Oberfranken	0	1	-1
Mittelfranken	5	0	5
Unterfranken	1	2	-1
Bayer. Einzelp.	0	0	0
Gesamt	19	16	3

entspricht
10,80% v. Bayern

2004	20	2005	19	2006	39
2007	21	2008	28	2009	28
2010	22	2011	21	2012	30
2013	22	2014	18	2015	27
2016	19	2017	16	2018	19

Leistungen der Vereine (Ausnahme BE) im Kanuwanderjahr 2018

%-ualer Anteil im Verein

	Platz	Verein	km gesamt	Schü/Ju	
		BE	57.995	864	1,5%
1	opf	KC Schwandorf	24.192	4.437	18,3%
2	ufr	KC Klingenberg	22.674	595	2,6%
3	ufr	KC Würzburg	18.125	121	0,7%
4	opf	RRV Regensbg	16.135	0	0,0%
5	opf	Kanu Weiden	16.065	1.872	11,7%
6	obb	DTKC München	15.129	3.775	25,0%
7	schw	KC Donauwörth	14.870	1.599	10,8%
8	ndb	KC Straubing	10.946	134	1,2%
9	ufr	DJK Schweinfurth	10.316	151	1,5%
10	ofr	Bamberger FC	9.843	991	10,1%
11	ufr	TSV 1846 Lohr	9.540	0	0,0%
12	ofr	Naturfreunde Bayreuth	7.811	89	1,1%
13	obb	Wacker Burghsn	7.359	205	2,8%
14	ufr	TG Würzburg Heidingsfeld	6.786	570	8,4%
15	ofr	Kanu Outdoorsport Coburg	6.597	2.076	31,5%
16	mfr	SG Siemens Erlangen	6.312	123	1,9%
17	obb	FC Ingolstadt	5.767	0	0,0%
18	schw	KC Allgäu Kempten	5.576	0	0,0%
19	mfr	KSN DAV Nürnberg	4.893	0	0,0%
20	mfr	Kanuverein Nürnberg	4.757	2.340	49,2%
21	ndb	Faltbootclub Landshut	4.508	52	1,2%
22	ofr	FSC Coburg-Schney	4.476	3.646	81,5%
23	opf	Kanufreunde Amberg	4.371	0	0,0%
24	opf	RT Regensburg	4.143	206	5,0%
25	ofr	Ruderverein Lichtenfels	4.127	165	4,0%
26	opf	KC Städtedreieck	3.484	264	7,6%
27	opf	BSG Siemens Regensbg	3.332	0	0,0%
28	ndb	ETSV 09 Landshut	2.800	597	21,3%
29	schw	TSV Blaichach	2.554	0	0,0%
30	ofr	AWV Coburg	2.472	0	0,0%
31	ofr	Schwimmverein Coburg	2.236	0	0,0%
32	schw	TSV Aichach	2.219	0	0,0%
33	mfr	SG 1883 Fürth	2.179	265	12,2%
34	mfr	ATSV Erlangen	2.067	0	0,0%
35	ufr	KSC Gemünden	1.939	0	0,0%
36	ufr	Wasser SG Kleinheubach	1.895	0	0,0%
37	opf	TV Riedenburg	1.844	0	0,0%
38	opf	Graf Luckner Cham	1.831	36	2,0%
39	ufr	SSKC Poseidon Aschaffnbg	1.664	0	0,0%
40	ufr	DJK Kleinwallstadt	1.638	344	21,0%
41	mfr	TV Heilsbronn	1.592	0	0,0%
42	ndb	TSV Regen	1.405	0	0,0%
43	obb	MTV 1897 München	1.149	200	17,4%
44	obb	Bruckmühler KC	1.072	105	9,8%
45	obb	FW assersp.München	986	30	3,0%
46	opf	Fr.TUS Regensburg	825	0	0,0%
47	ofr	Kajakgruppe Bayreuth	739	345	46,7%
48	opf	PC Nabburg	669	97	14,5%
49	opf	Regensburge Kanuclub	543	0	0,0%
50	schw	KC Dillingen	463	0	0,0%
51	ndb	KC Neuhaus	260	0	0,0%
Bayern gesamt			347.170	26.294	
Anteil der Sch/Jug-km			7,57%		

Leistungen der Bezirke im Kanuwandersport-Wettbewerb 2018

Bezirk	Anzahl der Vereine	Anzahl der Vereine mit abgegebenen Berichten / Fahrtenbüchern	Anzahl Fahrtenbücher	km	Anzahl Wanderfahrerabzeichen
I. Oberbayern	26	6	128	31.462	11
II. Niederbayern	12	5	65	19.919	10
III. Schwaben	11	5	49	25.682	11
IV. Oberpfalz	12	12	276	77.437	51
V. Oberfranken	13	8	171	38.301	19
VI. Mittelfranken	13	6	112	21.800	15
VII. Unterfranken	13	9	234	74.577	39
0 Bayer. Einzelpaddler Vereinigung	1	1	164	57.995	20

S u m m e n :

101

52

1.199

347.173

176

BKV-Bezirksergebnisse 2018 im Vergleich zum Vorjahr 2017

		Beteiligung am Wanderfahrerwettbewerb; Vereine / abgegeb. Berichte																	
		Vereine			Berichte			Kilometer		Diff. km absolut	Diff. km in %	WaFa-Abzeichen		Diff. WFA absolut	Diff. WFA in %	Fahrtenbücher		Diff. F.-Bü. absolut	Diff. F.-Bü. in %
		2018	2017	Diff.	2018	2017	Diff.	2018	2017			2018	2017			2018	2017		
I.	Oberbayern	26	26	0	6	5	1	31.462	33.675	-2.213	-7,03%	11	19	-8	-72,73%	128	133	-5	-3,91%
II.	Niederbayern	12	12	0	5	5	0	19.919	18.145	1.774	8,91%	10	7	3	30,00%	65	60	5	7,69%
III.	Schwaben	11	11	0	5	5	0	25.682	26.053	-371	-1,44%	11	8	3	27,27%	49	73	-24	-48,98%
IV.	Oberpfalz	12	12	0	12	12	0	77.437	66.742	10.695	13,81%	51	56	-5	-9,80%	276	263	13	4,71%
V.	Oberfranken	13	13	0	8	8	0	38.301	48.166	-9.865	-25,76%	19	25	-6	-31,58%	171	180	-9	-5,26%
VI.	Mittelfranken	13	13	0	6	8	-2	21.800	21.885	-85	-0,39%	15	9	6	40,00%	112	112	0	0,00%
VII.	Unterfranken	13	13	0	9	9	0	74.577	69.030	5.547	8,04%	39	40	-1	-2,56%	234	214	20	8,55%
0	Einzel paddler	1	1	0	1	1	0	57.995	49.999	7.996	13,79%	20	19	1	5,00%	164	167	-3	-1,83%
G	Bayern ges.	101	101	0	52	53	-1	347.173	333.695	13.478	3,88%	176	183	-7	-3,98%	1.199	1.202	-3	-0,25%

51,5%

siehe Seiten 14 bis 16 (Grafiken)

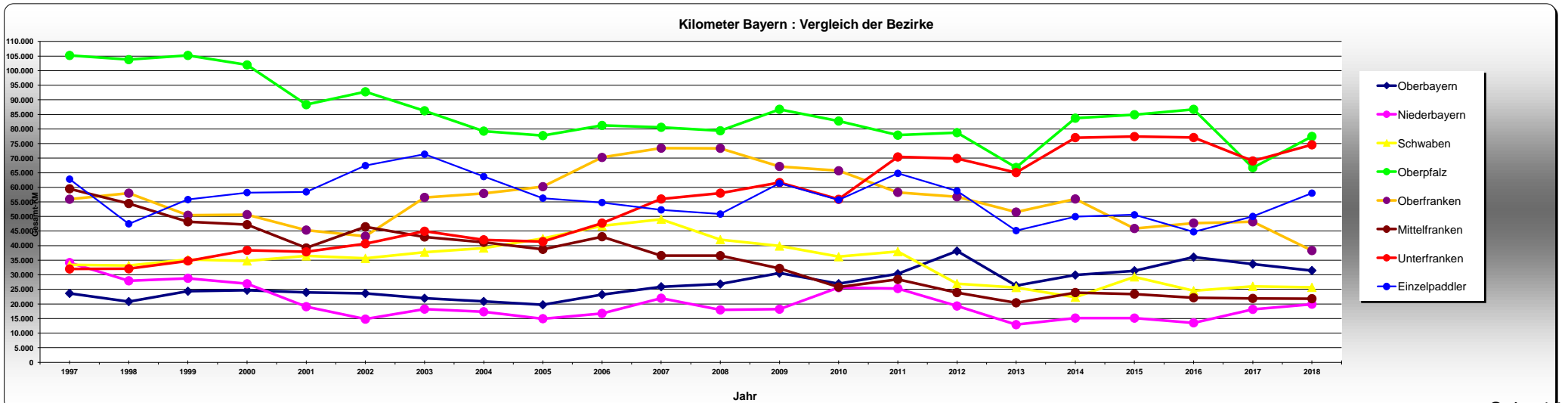
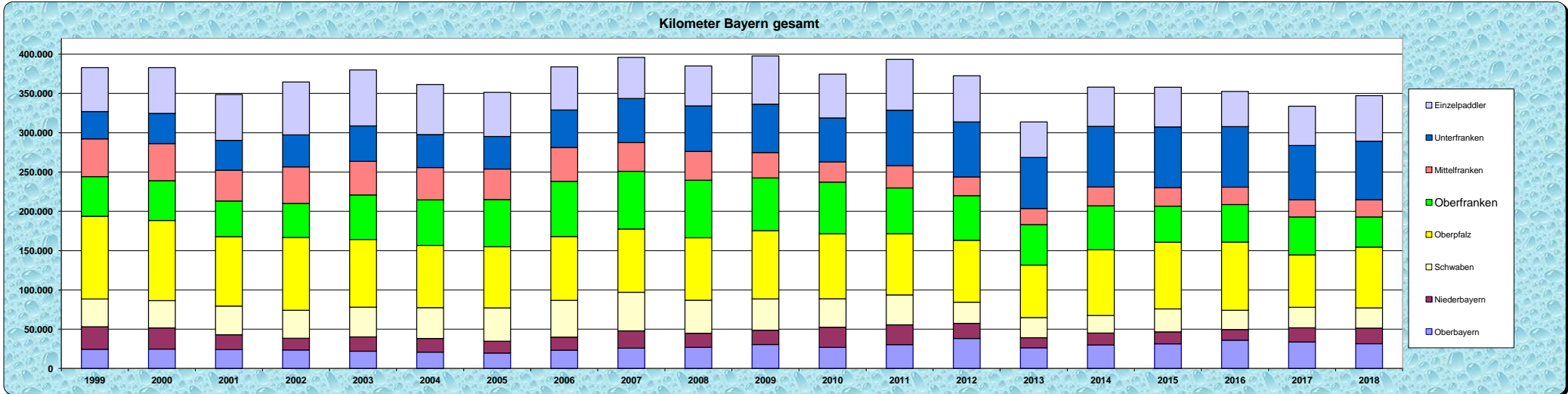
BKV-Bezirksergebnisse 2018 im Vergleich zu den Vorjahren 1997 bis 2017

1994 365.759 km
 1995 385.899 km
 1996 373.626 km

355.955 km im JD
8.898.887 gesamt-km

die letzten **25** Jahre

	gefahrte Kilometer																				Diff. km			Anteil vom Ges.	
	1997	1998	1999	2000	2001	2002	2003	2004	2005	2006	2007	2008	2009	2010	2011	2012	2013	2014	2015	2016	2017	2018	absolut		in %
I. Oberbayern	23.625	20.809	24.350	24.702	23.951	23.617	21.940	20.855	19.705	23.211	25.889	26.833	30.556	26.940	30.309	38.129	26.239	29.920	31.373	36.062	33.675	31.462	-2.213	-7,0%	9,1%
II. Niederbayern	34.171	27.932	28.807	26.904	19.063	14.783	18.235	17.316	14.942	16.745	21.954	17.964	18.197	25.586	25.298	19.296	12.888	15.152	15.137	13.525	18.145	19.919	1.774	8,9%	5,7%
III. Schwaben	33.379	33.182	35.229	34.755	36.456	35.629	37.755	39.183	42.430	46.761	49.055	42.056	39.859	36.202	37.985	26.981	25.642	22.296	29.279	24.546	26.053	25.682	-371	-1,4%	7,4%
IV. Oberpfalz	105.214	103.782	105.224	101.971	88.333	92.749	86.245	79.263	77.727	81.208	80.576	79.387	86.748	82.723	77.879	78.748	66.799	83.700	84.899	86.736	66.742	77.437	10.695	13,8%	22,3%
V. Oberfranken	55.908	57.970	50.400	50.636	45.323	43.234	56.532	57.891	60.204	70.238	73.426	73.381	67.157	65.669	58.268	56.747	51.491	55.997	45.868	47.721	48.166	38.301	-9.865	-25,8%	11,0%
VI. Mittelfranken	59.493	54.445	48.165	47.176	39.194	46.476	42.963	41.137	38.726	43.058	36.585	36.537	32.188	25.785	28.410	23.895	20.392	23.906	23.397	22.120	21.885	21.800	-85	-0,4%	6,3%
VII. Unterfranken	31.999	32.057	34.764	38.386	37.876	40.646	44.917	41.983	41.373	47.724	55.989	57.984	61.627	55.873	70.409	69.891	65.055	77.036	77.389	77.060	69.030	74.577	5.547	7,4%	21,5%
0 Einzelpaddler	62.792	47.479	55.793	58.194	58.442	67.438	71.348	63.682	56.276	54.791	52.262	50.818	61.359	55.696	64.783	58.750	45.154	49.934	50.560	44.729	49.999	57.995	7.996	13,8%	16,7%
Bayern ges.	406.581	377.656	382.732	382.724	348.638	364.572	379.935	361.310	351.383	383.736	395.736	384.960	397.691	374.474	393.341	372.437	313.660	357.941	357.902	352.499	333.695	347.173	13.478	4,0%	100,0%



BKV-Bezirksergebnisse 2018 im Vergleich zu den Vorjahren 1997 bis 2017

= gesamt-f 32.217

1994

1.286

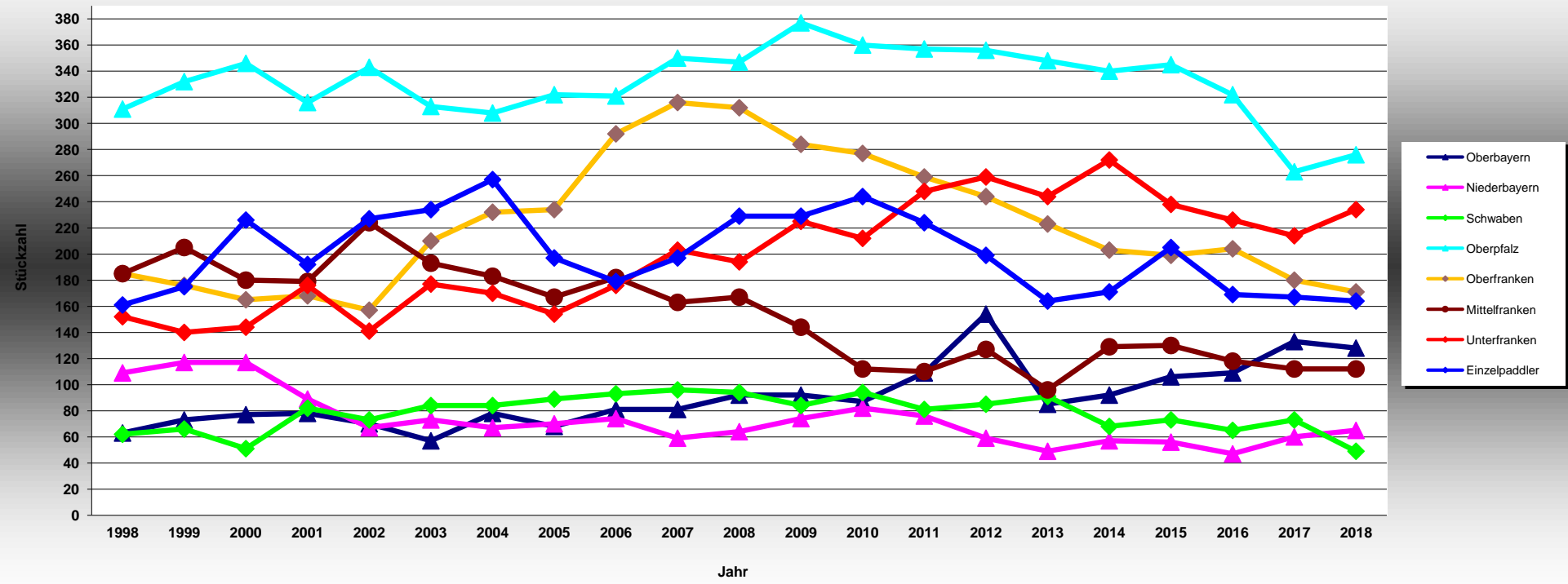
1995 1.265

1996 1.253

die letzten 24 Jahre ~ 1.342

		Fahrtenbücher																				Dif. F.-Bü.				
		1997	1998	1999	2000	2001	2002	2003	2004	2005	2006	2007	2008	2009	2010	2011	2012	2013	2014	2015	2016	2017	2018	absolut	in %	Anteil vom Gesamt
I.	Oberbayern	71	63	73	77	78	70	57	78	68	81	81	92	92	87	109	154	85	92	106	109	133	128	-5	-3,91%	10,7%
II.	Niederbayern	121	109	117	117	89	67	73	67	70	74	59	64	74	82	76	59	49	57	56	47	60	65	5	7,69%	5,4%
III.	Schwaben	71	62	66	51	82	73	84	84	89	93	96	94	84	94	81	85	91	68	73	65	73	49	-24	-48,98%	4,1%
IV.	Oberpfalz	330	311	332	346	316	343	313	308	322	321	350	347	377	360	357	356	348	340	345	322	263	276	13	4,71%	23,0%
V.	Oberfranken	184	185	176	165	168	157	210	232	234	292	316	312	284	277	259	244	223	203	199	204	180	171	-9	-5,26%	14,3%
VI.	Mittelfranken	213	185	205	180	179	224	193	183	167	182	163	167	144	112	110	127	96	129	130	118	112	112	0	0,00%	9,3%
VII.	Unterfranken	115	152	140	144	176	141	177	170	154	176	203	194	225	212	248	259	244	272	238	226	214	234	20	8,55%	19,5%
0	Einzel paddler	155	161	175	226	192	227	234	257	197	179	197	229	229	244	224	199	164	171	205	169	167	164	-3	-1,83%	13,7%
G	Bayern ges.	1.260	1.228	1.284	1.306	1.280	1.302	1.341	1.379	1.301	1.398	1.465	1.499	1.509	1.468	1.464	1.483	1.300	1.332	1.352	1.260	1.202	1.199	-3	-0,25%	100,0%

abgegebene Fahrtenbücher

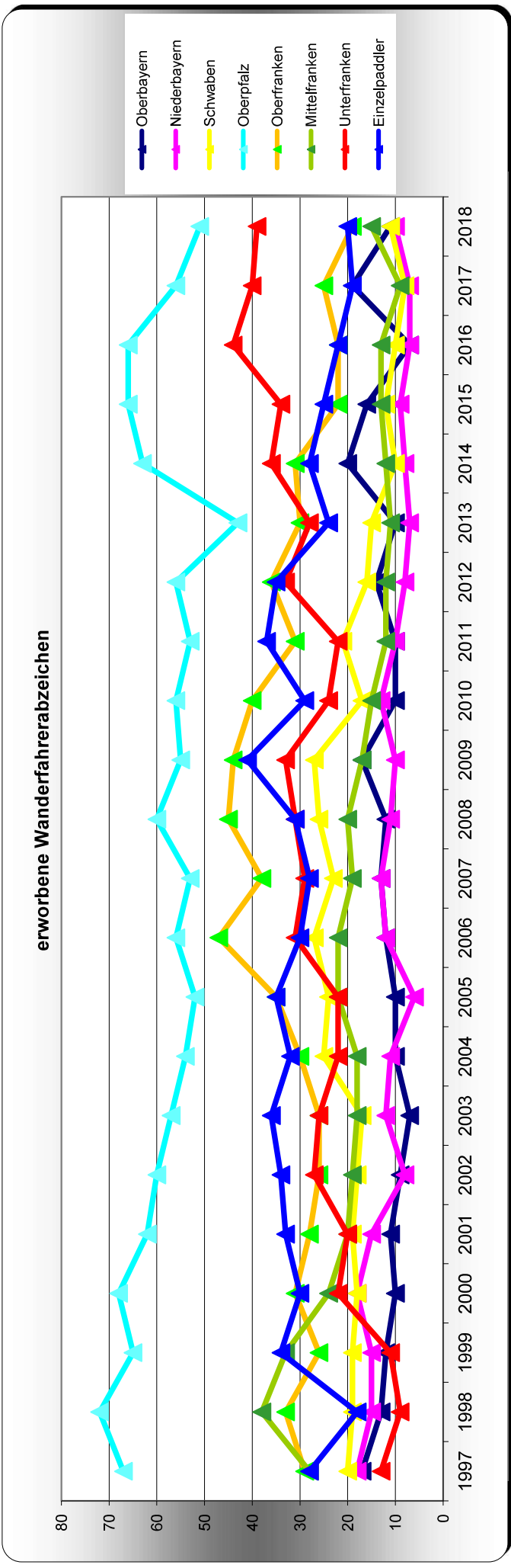


BKV-Bezirksergebnisse 2018 im Vergleich zu den Vorjahren 1997 bis 2017

5.171 gesamt-WFA
Jahre ~ 207

Durchschnitt der letzten 25 Jahre ~ 207

	erworbene Wanderfahrerabzeichen																					Diff. WFA absolut	Diff. WFA in %	Anteil v. Gesamt	
	1997	1998	1999	2000	2001	2002	2003	2004	2005	2006	2007	2008	2009	2010	2011	2012	2013	2014	2015	2016	2017				
	1997	1998	1999	2000	2001	2002	2003	2004	2005	2006	2007	2008	2009	2010	2011	2012	2013	2014	2015	2016	2017				
I. Oberbayern	17	13	12	10	11	9	7	10	10	12	13	12	17	10	10	14	10	20	16	7	19	11	-8	-72,73%	6,3%
II. Niederbayern	18	15	15	18	15	8	12	11	6	12	13	11	10	13	10	8	7	8	9	7	7	10	3	30,00%	5,7%
III. Schwaben	20	19	19	18	19	18	17	25	24	27	23	26	27	17	21	16	15	10	12	10	8	11	3	27,27%	6,3%
IV. Oberpfalz	67	72	65	68	62	60	57	54	52	56	53	60	55	56	53	56	43	63	66	66	56	51	-5	-9,80%	29,0%
V. Oberfranken	29	33	26	31	28	26	26	30	35	47	38	45	44	40	31	36	30	31	22	22	25	19	-6	-31,58%	10,8%
VI. Mittelfranken	28	38	33	24	20	19	18	18	22	22	19	20	17	15	12	12	11	12	13	13	9	15	6	40,00%	8,5%
VII. Unterfranken	13	9	11	22	20	27	26	22	22	31	29	31	33	24	22	33	28	36	34	44	40	39	-1	-2,56%	22,2%
0 Einzelpaddler	28	18	34	30	33	34	36	32	35	30	28	31	41	29	37	35	24	28	25	22	19	20	1	5,00%	11,4%
Bayern ges.	220	217	215	221	208	201	199	202	206	237	216	236	244	204	196	210	168	208	197	191	183	176	-8	-4,37%	100,0%



Wettbewerb um den BKV-Wanderpokal 2018 für den erfolgreichsten Verein

Alle im Jahr 2018 gewerteten 47 Vereine in Bayern

Entsprechend der nachfolgend dargestellten Formel:

Sieger des BKV-Wanderpokal sind	$\frac{\text{Gesamt-km} + (\text{abgegeben. Fahrtenb.} + \text{erworb. Abz.}) * 1000}{\text{Anzahl Mitglieder (lt. BKV-Liste)}}$	plus Anzahl Mitglieder (BKV-Liste)

und der Maßgabe, daß Vereine mit weniger als 20 Mitglieder nicht mehr Fahrtenbücher abgegeben können als Mitglieder gemeldet sind, nicht in die Berechnung eingehen,

kamen **52 Vereine in die Wertung**.

Das "Schicksal mangelnder Mitglieder" ereilte heuer vier Vereine; die B:E laufen außer Konkurrenz und mußten aus der Wertung genommen werden.

Sieger ist der Klingenberger Kanu-Club Gratulation !

Verein	Gesamt-km	abgegeben. Fahrtenb.	erworben. Abz.	Anzahl Mitgl. (BKV-Liste)	ergibt Punktzahl
1 Kanu-Club Klingenberg	22.674	88	13	152	966
2 DJK Kleinwallstadt	1.638	33	0	40	906
3 Kanu-Club Schwandorf	24.192	78	22	170	901
4 Kanu-Weiden	16.065	57	13	114	869
5 Naturfreunde Bayreuth	7.811	30	6	59	802
6 Kanu & Outdoor Coburg	6.597	35	2	78	637
7 DJK Schweinfurt	10.316	15	4	53	606
8 Regensburger Turnerschaft	4.143	19	1	46	571
9 D. T.-Kajak-Club München	15.129	56	3	280	545
10 Kanu-Club Würzburg	18.125	41	10	209	540
11 TV Riedenburg	1.844	9	1	23	538
12 SV Wacker Burghausen	7.359	27	3	85	525
13 Straubinger Kanu-Club e.V.	10.946	33	6	397	523
14 KC Städtedreieck Teublitz	3.484	25	0	62	521
15 TSV 1846 Lohr	9.540	22	4	81	520
16 Bruckmühler Kanu Club	1.072	10	0	23	504
17 SG Siemens Erlangen	6.312	46	1	170	484
18 ETSV 09 Landshut	2.800	14	1	41	475
19 Kanu-Club Donauwörth	14.870	27	7	170	457
20 Bamberger Faltboot-Club	9.843	21	7	308	431
21 Kanuclub Allgäu, Kempten	5.576	7	2	41	397
22 Kanu-Verein Nürnberg e. V.	4.757	24	7	235	387
23 P.-u. S.-Club Coburg-Schney	4.476	25	0	108	381
24 TG Würzburg-Heidingsfeld	6.786	26	3	202	379
25 Kanu-Freunde Amberg	4.371	14	0	58	375
26 Ruderverein Lichtenfels	4.127	26	2	137	372
27 Schwimmverein Coburg	2.236	24	0	104	356
28 SG Nürnberg-Fürth 1883	2.179	25	0	113	354
29 KSN DAV Sektion Nürnberg	4.893	10	5	73	346
30 KC Graf Luckner Cham	1.831	14	1	69	313
31 Faltboot-Club Ingolstadt	5.767	13	4	149	302
32 Faltboot-Club Landshut	4.508	10	3	81	297
33 MTV München	1.149	10	0	240	286
34 Freier Wasser-SV München	986	12	1	81	254
35 WSG Kleinheubach	1.895	3	2	216	248

36	Camp.-u. Paddelcl. Nabburg	669	13	0	83	248
37	TV 1896 Heilsbronn	1.592	4	1	33	233
38	TSV Blaichach Kanuabt.	2.554	8	0	65	227
39	Allgem. WSV Coburg	2.472	4	2	50	214
40	KSC Gemünden	1.939	3	2	67	171
41	Regensburger KC	543	3	0	142	167
42	TSV Regen Kanu-Club	1.405	4	0	49	159
43	ATSV Erlangen	2.067	3	1	88	157
44	Kanu-Club Dillingen	463	3	0	27	155
45	SSKC Poseidon Aschaffenburg	1.664	3	1	83	151
46	Kanu-Club Neuhaus / Inn	260	4	0	99	142
47	Freier TuS Regensburg	825	1	0	34	88