



Jahresbericht
des Bayerischen Kanuverbandes e.V.
zum „DKV-Wanderfahrerwettbewerb“
Paddelsaison 2017

Bericht der Referentin für den Wanderfahrerwettbewerb Renate Gobitz-Pfeifer

Vorwort

Wieder geht ein sportliches und aufregendes Kanu-Jahr zu Ende. Und wie das am Jahresende so üblich ist, schauen wir mit Stolz und Freude auf das Erlebte und Erreichte zurück.

Bei aller Freude über die Leistungen dürfen wir jedoch nicht vergessen, dass auch Unfälle, leider auch tödliche, geschehen sind.

Ich danke den Bezirkswanderwarten, die mir ihre Ergebnisse sehr früh geschickt haben, ich war mit der Auswertung also nicht unter Zeitdruck. Die Bearbeitung der Schüler und Jugendlichen lag in den Händen von Georg Beer - dafür vielen Dank!

Grundsätzliches

Dieser Bericht beruht auf den, in den abgegebenen Fahrtenbüchern und eFB-Einträgen, aufgelisteten persönlichen Paddelleistungen der im Bayerischen Kanuverband zusammengeschlossenen Paddler. Es gilt die DKV-Wandersportordnung von 10/2014 mit eindeutigen Regeln, die von allen eingehalten werden müssen.

Mit der Teilnahme stimmen die Teilnehmer am Wanderfahrerwettbewerb der Speicherung ihrer personenbezogenen Daten beim zuständigen Beauftragten des Bayerischen Kanuverbandes zu. Dies geschieht in der Regel durch Unterschreiben der Datenschutzerklärung, die mit dem Fahrtenbuch fest verbunden sein muss. Inzwischen wird dies durchgehend beachtet, zumindest soweit ich dies überblicken kann.

Dieses Jahr wurden die Informationen, Formulare und die Adressen der für sie zuständigen Bezirkswanderwarte wieder in einem E-Mail an die Vereinsvorstände verschickt. So wurden Papier- und Portokosten gespart. Außerdem vereinfacht es den Vereinsvorständen / Wanderwarten die Suche nach den richtigen Formularen und Adressen.

Das ist praktisch bei allen Vereinen gut gelaufen, Ich habe keine Rückmeldung bekommen, dass diese Lösung im Verein nicht möglich sei. Einige Vereine gaben mir als Rückmeldung, dass sie „nur Wildwasser fahren und deshalb keine Fahrtenbücher führen“.

Bei Privatfahrten ohne Fahrtenbuch erfolgt kein Schutz durch die ARAG-Sportversicherung. Die Sportversicherung greift erst, wenn die Kajakfahrt im Rahmen eines Wettbewerbs erfolgt. Dies wird beim Bayerischen Kanu-Verband durch den Eintrag im Papierfahrtenbuch „Nimmt am Wanderfahrerwettbewerb teil“ gewährleistet, oder durch das Erfassen der Fahrten im elektronischen Fahrtenbuch des Deutschen Kanu-Verbandes. Insofern macht selbst für Wildwasserfahrer das Führen eines Fahrtenbuches schon Sinn, zumal die Versicherung mit dem Mitgliedsbeitrag bereits bezahlt ist.

Dass man auch im Wildwasser viele Kilometer paddeln kann, haben die Landshuter Georg Blümel mit 2036 km und Sonja Flügel mit 1001 km bewiesen, die ihre Kilometer ausschließlich im Wildwasser gefahren sind (lt. Vereinswanderwart).

Das Elektronische Fahrtenbuch, kurz eFB, gewinnt sehr langsam Freunde.

Einige Vereine haben nur den eFB-Ausdruck an ihren Bezirkswanderwart geschickt. Manche haben Papierlisten abgeliefert, obwohl das eFB mit anderen KM-Angaben ausgefüllt war. Das muss dann erst in Übereinstimmung gebracht werden. Das Führen des eFB vereinfacht allen die Dokumentation der Kilometer; am Saisonende braucht kein Papierfahrtenbuch mehr verschickt werden. Ein in den letzten Jahren oft gehörter Wunsch und Anregung.

Auch gibt es von den 8 Bezirken **nur in 2 Bezirks-Jugendwanderwarte**. Ich habe die auf der BKV-Homepage genannten Jugendwarte angeschrieben. Im Endeffekt haben dann nur 2 Jugendwarte die Jugendfahrtenbücher ihres Bezirks bearbeitet, der Rest wurde von den (Erwachsenen-)Bezirkswanderwarten dankenswerterweise mit erledigt. Das sollte die BKV-Jugend in Zukunft aber unbedingt wieder selbst organisieren. Andererseits ist es auch wieder verständlich, weil die Ausübung des Ehrenamtes „Jugendvertreter“ oftmals von Ausbildungsinteressen überlagert wird.

Wandersportwettbewerb

Teilnehmer am Wettbewerb sind alle Paddler über 7 Jahre, die ihre persönlichen Fahrtenbücher, gleich ob als Papierfahrtenbuch oder eFB, führen und am Ende des Paddeljahres dem zuständigen Wanderwart einreichen und bestätigen lassen.

Eine Hilfe wird ab nächstem Jahr auch die App „canua“ auf Smartphones darstellen. Sie enthält neben vielen Informationen für Paddler auch die Möglichkeit, den Anfang und das Ende einer Paddeltour zu speichern und gleich ins eFB zu übertragen.

Ich bin gespannt, ob damit wieder mehr Kilometer zusammenkommen werden.

Es gibt kein Fahrtenbuch mit „zu wenig Kilometern“. Jedes Fahrtenbuch dokumentiert sportliche Aktivität und Motivation.

Die nachgewiesene Kilometerleistung der Vereine war im Vergleich zum Vorjahr um **5,64 %** geringer, liegt noch im Bereich der üblichen Schwankungen, ist aber andererseits das zweitschlechteste Ergebnis der letzten 24 Jahre.

Das Ergebnis im Nachwuchsbereich könnte sicher noch besser ausfallen, wenn von den 53 Meldenden mehr als nur 22 Vereine Jugend/Schüler-Fahrtenbücher abgeben würden. Gibt es in den restlichen Vereinen keinen Jugendwart bzw. keinen Nachwuchs mehr?

Das Minus an Gesamt-Kilometern mag viele Gründe haben:

unter anderem fiel in der Oberpfalz die Heinz-Bauer-Gedächtnisfahrt, eine üblicherweise große Gemeinschaftsfahrt, kurzfristig wegen Hochwassers aus; die Durchführung hätte sicher drei- bis viertausend Kilometer mehr erbracht und ein Verein gab keine Meldung ab.

28,9 % der Gesamtkilometerleistung wurde von **62 „über- 1.000-km Paddlern“** erbracht.

Das heißt aber auch, dass die „**unter 1000 km-Paddler**“ zusammen mehr gepaddelt sind als im letzten Jahr (**237.261 km** in 2017 gegenüber **223.421** in 2016, das sind **13.840 km** mehr!). Relativ betrachtet haben 2017 die „**unter 1000 km-Paddler**“ einen 71,1 %igen Anteil, 2016 waren dies nur 63,4 %. Im Ergebnis: gut für den Breitensport.

Der Anteil der Damen an „Über-1000 km“-Leistungen ist im Vergleich zum Vorjahr um 10.740 km niedriger; heuer liegt dieser Damenanteil bei 28,38 % und um 1,15 % weniger als im Vorjahr.

Abgegebene Fahrtenbücher

Dieses Jahr wurden mit 1.202 Fahrtenbücher, 58 weniger als im Vorjahr, abgegeben.

Ein Lob den **221 (-4) Schülern und Jugendlichen**, die mit **29.963 km um 20% mehr** gepaddelt sind als im Vorjahr (24.918 km). Damit konnten sich die Nachwuchsleistungen um 1,91 % vom Gesamtergebnis im Vergleich zum Vorjahr steigern.

Nur etwa die Hälfte aller BKV-Vereine gab überhaupt Fahrtenbücher ab (53 von 101 Vereinen). Jugendlisten wurden nur von 22 Vereinen gemeldet.

Herausragende Einzelleistungen

Ulf Aurich erwarb sich mit **Gold VL (45)** die **hochwertigste Auszeichnung** in diesem Jahr (Bayrische Einzelpaddlervereinigung).

Die fleißigsten Damen waren **Renate Tschierschke mit 2045 km** (Bayrische Einzelpaddlervereinigung), gefolgt von **Hiltraud Binder mit 1952 km** und **Sigrid Straub mit 1848 km**, beide vom KC Donauwörth.

Der fleißigste Herr war, wie schon im vorigen Jahr, **Harald Kraus mit 5.005 km** (DJK Schweinfurth) und gefolgt allerdings mit beträchtlichem Abstand, von **Eckard Wirl mit 4198 km** und **Volker Wirl mit 2918 km** (beide WSG Kleinheubach).

Die **eifrigste Schülerin** war, wie schon letztes Jahr, **Smilla Schnurer** vom KC Schwandorf) mit **328 km**, knapp gefolgt von **Anja Langbein mit 317 km** (DTKC München)

Wie schon im letzten Jahr paddelte der **Schüler Marius Klatt, mit 518 km** (KC Schwandorf) am fleißigsten, gefolgt von **Maximilian Paulick mit 446 km** (Bayrische Einzelpaddlervereinigung).

Die **paddeleifrigste Jugendliche** war **Eva Pfannenmüller mit 956 km** (Bamberger FC), an zweiter Stelle steht **Lucia Weber mit 400 km** vom KC Schwandorf.

Der **fleißigste männliche Jugendliche** war **Fabian Gabler mit 1132 km** gefolgt von **Stephan Kooock mit 912 km** (beide KC Donauwörth)

Die meisten „Jugend-Kilometer“ haben die Schüler und Jugendlichen des DTKC München mit **4.889 km** gesammelt.

Eine ganz **spezielle Kilometerzahl** hat die Bayr. Einzelpaddlervereinigung mit **49.999 km** gemeldet.

Erworbene Wanderfahrerabzeichen

Es wurden insgesamt **183 Wanderfahrerabzeichen** erworben, etwas weniger als im Vorjahr (- 4,73%). Zu den Voraussetzungen für das Wanderfahrerabzeichen gehört auch die Teilnahme an Gemeinschaftsfahrten und Schulungen. Möglicherweise bevorzugen viele jedoch das individuelle Paddeln. Speziell im südbayerischen Raum sind mehr Gemeinschaftsfahrten wünschenswert, damit eine weite Anreise kein Grund zur Nicht-Teilnahme sein sollte. Aber das ist natürlich Sache der örtlichen Vereine.

Wir gratulieren allen fleißigen Paddlern ob mit oder ohne Abzeichen, viel oder wenig Kilometern, da sie alle zu der **Gesamtleistung von 333.695 km** beigetragen haben. Auch sollte neben den Anstrengungen im DKV-Wanderfahrerwettbewerb der Genuss der schönen Flusslandschaften im In- und Ausland nicht zu kurz kommen.

Schlussbemerkung

Helpf alle zusammen, dass im Jahr 2018 alle gesund von ihren Paddeltouren heimkommen!

Ein schönes, erlebnisreiches und sicheres Paddeljahr 2018 sowie eine ruhige und gemütliche Adventszeit wünscht Euch allen

Renate Gobitz-Pfeifer

Referentin für den Wanderfahrerwettbewerb
im Bayerischen Kanuverband



Jahresbericht des Bayerischen Kanuverbandes e. V. in der Paddelsaison 2017

Bericht der Referentin Wanderfahrerwettbewerb, Renate Gobitz-Pfeifer

Von den **101** bayer. Vereinen (-2) haben
Fahrtenbücher und/oder Berichte abgegeben.

53 Vereine (-0)
Beteiligungsquote: **52,48%**

1. Bezirk

Oberbayern

Erfasste Kilometer (Erwachsene)	28.482 km
Erfasste Kilometer (Schüler/Jugend)	5.193 km
Erfasste Kilometer insgesamt	33.675 km
133 abgegebene Fahrtenbücher	95 E 38 S/J
19 Wanderabzeichen, davon	1 Gold XXXV (E) 1 Gold V (E) 11 Bronze W (E) 2 Bronze 1. x (E) 4 Bronze (S)

2. Bezirk

Niederbayern

Erfasste Kilometer (Erwachsene)	17.873 km
Erfasste Kilometer (Schüler/Jugend)	272 km
Erfasste Kilometer insgesamt	18.145 km
60 abgegebene Fahrtenbücher	56 E 4 S/J
7 Wanderabzeichen, davon	1 Gold XL (E) 1 Gold V (E) 1 Gold (E) 4 Bronze W (E)

3. Bezirk

Schwaben

Erfasste Kilometer (Erwachsene)	21.705 km
Erfasste Kilometer (Schüler/Jugend)	4.348 km
Erfasste Kilometer insgesamt	26.053 km
73 abgegebene Fahrtenbücher	53 E 20 S/J
8 Wanderabzeichen, davon	1 Gold XXX (E) 6 Bronze W (E) 1 Bronze 1. x (E)

4. Bezirk

Oberpfalz

Erfasste Kilometer (Erwachsene)	60.745 km
Erfasste Kilometer (Schüler/Jugend)	5.997 km

Erfasste Kilometer insgesamt	66.742 km
------------------------------	------------------

263 abgegebene Fahrtenbücher	219 E	44 S/J
-------------------------------------	-------	--------

56 Wanderabzeichen, davon	1	Gold	X X X V	(E)
	1	Gold	X X V	(E)
	1	Gold	X X	(E)
	1	Gold	X V	(E)
	2	Gold	V	(E)
	1	Gold	1.x	(E)
	3	Silber		(E)
	35	Bronze	W	(E)
	2	Bronze	1. x	(E)
	1	Silber	2.x	(S)
	1	Silber	1.x	(S)
	3	Gold		(S)
	4	Bronze		(J)

5. Bezirk

Oberfranken

Erfasste Kilometer (Erwachsene)	39.521 km
Erfasste Kilometer (Schüler/Jugend)	8.645 km

Erfasste Kilometer insgesamt	48.166 km
------------------------------	------------------

180 abgegebene Fahrtenbücher	139 E	41 S/J
-------------------------------------	-------	--------

25 Wanderabzeichen, davon	1	Gold	X X X	(E)
	2	Gold	X	(E)
	1	Gold	1.x	(E)
	2	Silber		(E)
	16	Bronze	W	(E)
	2	Bronze	1.x	(E)
	1	Bronze	1.x	(S)

6. Bezirk

Mittelfranken

Erfasste Kilometer (Erwachsene)	20.207 km
Erfasste Kilometer (Schüler/Jugend)	1.678 km

Erfasste Kilometer insgesamt	21.885 km
------------------------------	------------------

112 abgegebene Fahrtenbücher	91 E	21 S/J
-------------------------------------	------	--------

9 Wanderabzeichen, davon	8	Bronze	W	(E)
	1	Bronze	1. x	(E)

7. Bezirk

Unterfranken

Erfasste Kilometer (Erwachsene)	67.744 km
Erfasste Kilometer (Schüler/Jugend)	1.286 km

Erfasste Kilometer insgesamt	69.030 km
------------------------------	------------------

214 abgegebene Fahrtenbücher	185 E	29 S/J
-------------------------------------	-------	--------

40 Wanderabzeichen, davon	2 Gold	X	(E)
	1 Gold	V	(E)
	5 Gold	1.x	(E)
	24 Bronze	W	(E)
	6 Bronze	1.x	(E)
	2 Silber	S1	(S)

8. Bezirk

Bayerische Einzelpaddler-Vereinigung

Erfasste Kilometer (Erwachsene)	47.455 km
Erfasste Kilometer (Schüler/Jugend)	2.544 km

Erfasste Kilometer insgesamt	49.999 km
------------------------------	------------------

167 abgegebene Fahrtenbücher	143 E	24 S/J
-------------------------------------	-------	--------

19 Wanderabzeichen, davon	1 Gold	VL	(E)
	1 Gold	XX	(E)
	1 Gold	V	(E)
	14 Bronze	W	(E)
	2 Bronze	1.x	(E)

Gesamtergebnis Bayern

Erfasste Kilometer (Erwachsene)	303.732 km	91,0%
Erfasste Kilometer (Schüler/Jugend)	29.963 km	9,0%

Erfasste Kilometer insgesamt	333.695 km
------------------------------	-------------------

1.202 abgegebene Fahrtenbücher	981 E	81,6%
	221 S/J	18,4%

183 Wanderabzeichen, davon

1 Gold	vL	(E)
1 Gold	xL	(E)
2 Gold	xxxv	(E)
2 Gold	xxx	(E)
1 Gold	xxv	(E)
2 Gold	xx	(E)
1 Gold	xv	(E)
4 Gold	X	(E)
6 Gold	v	(E)
8 Gold	1.x	(E)
5 Silber		(E)
16 Bronze	1.x	(E)
118 Bronze	W	(E)
5 Bronze	1.x	(S)
4 Silber	1.x	(S)
3 Gold	2.x	(S)
4 Bronze	2.x	(J)

Wanderfahrerabzeichen Schüler/Jugend:

Erwachsenen-Wanderfahrerabzeichen in Silber, Gold und Gold-Sonderstufen

Gold V L

Aurich **Ulf** Bayr. Einzelpaddler 625 km
3074 km nach Gold XL

Gold X L

Nicolai **Holger** FK Landshut 701 km
3604 km nach Gold XXXV

Gold X X X V

Frieser **Irene** kanu-Weiden 450 km
2608 km nach Gold XXX

Nowack **Siegfried** FC Ingolstadt 1.642 km
7866 km nach Gold XXX

Gold X X X

Wahl **Rudolf** NF Bayreuth 608 km
2947 km nach Gold XXV

Horelt **Erika** KC Allg Kempten 796 km
3856 km nach Gold XXV

Gold X X V

Schnurer **Siegfried** KC Schwandorf 639 km
5133 km nach Gold XX

Gold X X

Dr.Schmidt **Stefan** Bayr.Einzelpaddler 1.193 km
5506 km nach Gold XV

Kornprobst **Ingrid** TV Riedenburg 449 km
3326 km nach Gold XV

Gold X V

Völkl **Alfons** Regensburger RV 1.417 km
7758 km nach Gold X

Gold X

Kuhlmann **Erika** NF Bayreuth 685 km
3550 km nach Gold V

Körber **Christine** NF Bayreuth 584 km
2769 km nach Gold V

Adam **Therese** KC Würzburg 801 km
17396 km nach Gold V

Reissmann **Rita** KC Würzburg 1.221 km
7571 km nach Gold V

Gold V

Tschierschke **Renate** Bayr.Einzelpaddler 2.045 km
8570 km nach Gold

Scharnböck **Walter** Straubinger KC 1.067 km
4011 km nach Gold

Bayer **Günther** WSG Kleinheubach 999 km
6756 km nach Gold

Winter **Regina** KC Schwandorf 451 km
2345 km nach Gold

Weichselmann **Manfred** Kanu-Weiden 1.314 km
7259 km nach Gold

Fraundorfer **Karin** TV Wacker Burghausen 782 km
6658 km nach Gold

Gold			
Schuller	Nico	Straubinger KC	773 km (8710 km + Schulungen)
Rohe	Claudia	KC Klingenberg	516 km (7075 km + Schulungen)
Rohe	Karl	KC Klingenberg	534 km (8262 km + Schulungen)
Neuberger	Theo	KC Klingenberg	331 km (8244 km m + Schulungen)
Kluge	Marie-Luise	KC Klingenberg	122 km (6591 km m + Schulungen)
Felix	Jochen	RV Lichtenfels	135 km (8680 km m + Schulungen)
Wilhelm	Klaus	TGW Heidingsfeld	314 km (11975 kmn + Schulungen)
Klatt	Klaus	KC Schwandorf	744 km (10222 kmn + Schulungen)
Silber			
Boldt	Angelika	Natfr.Baureuth	1.233 km (3699 km + Schulungen)
Walter	Achim	AWV Coburg	745 km (4461 km + Schulungen)
Hofbauer	Ulrike	Regensb.Ruderverein	1.657 km (5607 km + Schulungen)
Klatt	Lisa	KC Schwandorf	1.111 km (3685 km + Schulungen)
Völkl	Hella	Regensb.Ruderverein	519 km (4166 km + Schulungen)
Bronze 1. x			
1 Körber	Reiner	KSC Gemünden	2.075 km
2 Fabarius	Nils	KC Würzburg	1.407 km
3 Nathe	Guido	Bayer. Einzelpaddler Verein	1.374 km
4 Ellmer	Angela	TSV Eiselfing	991 km
5 Lerch	Korinna	DJK Schweinfurth	904 km
6 Egert	Mark	KSC Gemünden	899 km
7 Kraus	Eva-Maria	DJK Schweinfurth	887 km
8 Horn	Roswitha	SGS Faltbootgr. Erlangen	791 km
9 Allers	Karl-Heinz	Bayer. Einzelpaddler Verein	762 km
10 Winter	Wilhelm	Nat.Fr. Bayreuth	742 km
11 Dimpfl	Martina	Regensb.Ruderverein	711 km
12 Deville	Rainer	KC Würzburg	672 km
13 Skrobol	Sibylle	SV Wacker Burghausen	658 km
14 Owen	Richard	Regensb.Ruderverein	642 km
15 Belz	Christl	KC Donauwörth	558 km
16 Spanke-Winter	Dorothea	Nat.Fr. Bayreuth	544 km

Besondere Einzelleistungen über 1.000 km im Jahr 2017

1	Kraus	Harald	DJK Schweinfurt	5.005 km	He
2	Wirl	Eckard	WSG Kleinheubach	4.198 km	He
3	Wirl	Volker	WSG Kleinheubach	2.918 km	He
4	Reissmann	Rudi	KC Würzburg	2.500 km	He
5	Konopicky	Erich	DTKC München	2.321 km	He
6	Zimmermann Dr.	Leif	Kanu-Weiden e.V.	2.248 km	He
7	Tschierschke	Uwe	Bayer. Einzelpaddler Vereinig.	2.120 km	He
8	Körber	Reiner	KSC Gemünden	2.075 km	He
9	Tschierschke	Renate	Bayer. Einzelpaddler Vereinig.	2.045 km	Da
10	Blümel	Georg	FK Landshut	2.036 km	He
11	Binder	Hubertus	KC Donauwörth	1.970 km	He
12	Binder	Hiltraud	KC Donauwörth	1.952 km	Da
13	Esche	Uwe	SGS Erlangen	1.933 km	He
14	Stark	Harald	Bayer. Einzelpaddler Vereinig.	1.849 km	He
15	Straub	Sigrid	KC Donauwörth	1.848 km	Da
16	Ebert	Peter	KC Klingenberg	1.831 km	He
17	Schwarz	Hansjörg	Bayer. Einzelpaddler Vereinig.	1.781 km	He
18	Schmitz	Thomas	KC Klingenberg	1.666 km	He
19	Hofbauer	Ulrike	Regensburger Ruderverein	1.657 km	Da
20	Nowak	Siegfried	FC Ingolstadt	1.642 km	He
21	Kurtzius	Gerhard	Kanu-Outdoorsport -Coburger Land	1.546 km	He
22	Weichselmann	Manfred	Kanu-Weiden e.V.	1.511 km	He
23	Weichselmann	Anita	Kanu-Weiden e.V.	1.501 km	Da
24	Walz	Maren	TSV Aichach	1.500 km	Da
25	Mutterer	Walter	KC Donauwörth	1.450 km	He
26	Völkl	Afons	Reg.Ruderverein	1.417 km	He
27	Frenzel	Henryk	Regensburger Ruderverein	1.409 km	He
28	Fabarius	Nils	KC Würzburg	1.407 km	He
29	Nathe	Guido	Bayer. Einzelpaddler Vereinig.	1.374 km	He
30	Boldt	Sven	Nat,Fr.Bayreuth	1.333 km	He
31	Kurtzius	Jutta	Kanu-Outdoorsport -Coburger Land	1.313 km	Da
32	Amslinger Dr	Wolfgang	SV Wacker Burghausen	1.297 km	He
33	Tillmann	Rudi	ATSV Erlangen	1.277 km	He
34	Faß	Roland	TSV Lohr	1.244 km	He
35	Lorenz	Ulrike	Regensburger Ruderverein	1.236 km	Da
36	Boldt	Angelika	NatFr Bayreuth	1.233 km	Da
37	Reissmann	Rita	KC Würzburg	1.221 km	Da
38	Hertermann	Ulrich	Bayer. Einzelpaddler Vereinig.	1.194 km	He
39	Schmidt	Stefan	Bayer. Einzelpaddler Vereinig.	1.193 km	He
40	Grüb	Lena	DTKC München	1.180 km	Da
41	Härtl	Gerhard	Regensburger Turnerschaft	1.178 km	He
42	Engels	Thomas	Bayer. Einzelpaddler Vereinig.	1.164 km	He
43	Fritzsche	Patrick	KC Klingenberg	1.144 km	He
44	Schmitz	Hubertine	KC Klingenberg	1.140 km	Da
45	Schlich	Heiner	AWV Coburg	1.136 km	He
46	Gabler	Fabian	KC Donauwörth	1.132 km	He
47	Scharnböck	Anke	Straubinger KC	1.128 km	Da
48	Sterr	Anna Elis	Bayer. Einzelpaddler Vereinig.	1.120 km	Da

Jug.!

noch: Einzelleistungen >1000 km

49 Caha	Horst	Bayer. Einzelpaddler Vereinig.	1.120 km	He
50 Bendl	Gerhard	Kanu-Club Schwandorf	1.111 km	He
51 Klatt	Lisa	KC Schwandorf	1.111 km	Da
52 Wutz	Doris	KC Graf Luckner Cham	1.110 km	Da
53 Kolb	Thomas	KC Klingenberg	1.108 km	He
54 Hofbauer	Martin	Regensburger Ruderverein	1.104 km	He
55 Scharnböck	Walter	Straubinger KC	1.067 km	He
56 Deichl	Klaus	Bayer. Einzelpaddler Vereinig.	1.040 km	He
57 Reitinger	Romy	Regensburger Ruderverein	1.032 km	Da
58 Schmidt	Christa	TSV Aichach	1.023 km	Da
59 Deichl	Hedwig	Bayer. Einzelpaddler Vereinig.	1.018 km	Da
60 Hacker	Helmut	SV Wacker Burghausen	1.013 km	He
61 Hartlich	Gerda	Straubinger KC	1.003 km	Da
62 Flügel	Sonja	FK Landshut	1.001 km	Da

Summe: 96.434

	Im Jahr 2016:		Im Jahr 2017:		
Anteil Damen	38.112	29,53%	Ant. Damen :	27.372 km =	28,38%
Anteil Herren	90.966	70,47%	Ant Herren :	69.062 km =	71,62%
	129.078			96.434 km	

An der Zahl der > 1.000 km-Paddler spiegelt sich die relativ gute Saison wider.

Diese (62) liegen nur leicht unter dem Mittelwert aus den letzten 24 Jahren !

siehe auch untenstehende Vorjahreszahlen. Mittelwert der letzten 24 Jahre = 65,79

2017	62	2009	69	2001	58
2016	77	2008	61	2000	75
2015	63	2007	72	1999	72
2014	65	2006	64	1998	63
2013	60	2005	60	1997	73
2012	72	2004	61	1996	66
2011	79	2003	64	1995	68
2010	67	2002	65	1994	43

Anteil der über 1.000 km Paddler am bayerischen Gesamtergebnis, bzw. in Relation zum Bezirksergebnis

Gesamt-Kilometer Bayern 2017 :	333.695	> 1.000 km :	96.434	=	28,90%
		1.000kmPaddler			Anteil
Oberbayern	33.675		7.453		22,1%
Niederbayern	18.145		6.235		34,4%
Schwaben	26.053		10.875		41,7%
Oberpfalz	66.742		17.625		26,4%
Oberfranken	48.166		6.561		13,6%
Mittelfranken	21.885		3.210		14,7%
Unterfranken	69.030		27.457		39,8%
Bayer. Einzelpaddler	49.999		17.018		34,0%

Ges.Kilometer Bayern 2016	352.499	> 1.000 km	129.078	36,6%	Anteil
Ges.-Kilometer Bayern 2015	357.902	> 1.000 km	108.847	30,4%	Anteil
Ges.-Kilometer Bayern 2014	357.941	> 1.000 km	109.641	30,6%	Anteil
Ges.-Kilometer Bayern 2013	313.660	> 1.000 km	90.625	28,9%	Anteil
Ges.-Kilometer Bayern 2012	372.455	> 1.000 km	108.103	29,0%	Anteil
Ges.-Kilometer Bayern 2011	393.341	> 1.000 km	121.355	30,9%	Anteil
Ges.-Kilometer Bayern 2010	374.474	> 1.000 km	104.683	28,0%	Anteil
Ges.-Kilometer Bayern 2009	397.691	> 1.000 km	99.923	25,1%	Anteil
Ges.-Kilometer Bayern 2008	384.960	> 1.000 km	92.976	24,2%	Anteil

Wanderfahrerabzeichen Jugend

Bronze

Henschke	Luca	Kanu-Weiden	735 km
Klatt	Noah	Kanu-Club Schwandorf	558 km
Schnurer	Luis	Kanu-Club Schwandorf	431 km
Weber	Lucia	Kanu-Club Schwandorf	400 km

Wanderfahrerabzeichen Schüler

Gold 2.mal

Klatt	Marius	Kanu-Club Schwandorf	518 km
Glaab	Jonathan	Kanu-Club Schwandorf	393 km
Weber	Moritz	Kanu-Club Schwandorf	285 km

Silber 2.mal

Schnurer	Smilla	Kanu-Club Schwandorf	328 km
-----------------	---------------	----------------------	--------

Silber 1.mal

Mantovan	Fynn	Kanu-Club Schwandorf	415 km
Will	Constantin	TGW Heidingsfeld	304 km
Becker	Philip	KC Klingenberg	214 km

Bronze 1.mal

Langbein	Anja	DTKC München	317 km
Pawlikowski	Jan	DTKC München	302 km
Fladee	Yara	DTKC München	278 km
Wirth	Antonia	Naturfr. Bayreuth	219 km
Antreich	Hannah	DTKC München	206 km

Vergleich der Schüler- und Jugendleistung zum Vorjahr

	KM-Leistung			
	2017	2016	Diff. abs.	Diff. in %
Oberbayern	5.193	2.523	2.670	105,83%
Niederbayern	272	337	-65	-19,29%
Schwaben	4.348	2.468	1.880	76,18%
Oberpfalz	5.997	8.783	-2.786	-31,72%
Oberfranken	8.645	6.586	2.059	31,26%
Mittelfranken	1.678	1.343	335	24,94%
Unterfranken	1.286	1.633	-347	-21,25%
Bayer. Einzelp.	2.544	1.245	1.299	104,34%
Gesamt	29.963	24.918	5.045	20,25%

entspricht
8,98% v. Bayern

2004	30.352	2005	26.018	2006	40.414
2007	41.886	2008	38.157	2009	38.079
2010	35.607	2011	35.671	2012	34.632
2013	31.421	2014	34.292	2015	27.886
2016	24.918				

	abgegebene Jugend- u. Schüler-Fahrtenbücher			
	2017	2016	Diff. abs.	Diff. in %
Oberbayern	38	24	14	58,33%
Niederbayern	4	5	-1	-20,00%
Schwaben	20	16	4	25,00%
Oberpfalz	44	72	-28	-38,89%
Oberfranken	41	37	4	10,81%
Mittelfranken	21	20	1	5,00%
Unterfranken	29	31	-2	-6,45%
Bayer. Einzelp.	24	20	4	20,00%
Gesamt	221	225	-4	-1,78%

entspricht
18,39% v. Bayern

2004	233	2005	213	2006	273
2007	293	2008	301	2009	291
2010	307	2011	286	2012	307
2013	280	2014	260	2015	242
2016	225				

Schüler/Jugend :	erworbene Wanderfahrerabzeichen		
	2017	2016	Diff. Abs.
Oberbayern	4	0	4
Niederbayern	0	0	0
Schwaben	0	2	-2
Oberpfalz	9	12	-3
Oberfranken	1	1	0
Mittelfranken	0	2	-2
Unterfranken	2	2	0
Bayer. Einzelp.	0	0	0
Gesamt	16	19	-3

entspricht
8,74% v. Bayern

2004	20	2005	19	2006	39
2007	21	2008	28	2009	28
2010	22	2011	21	2012	30
2013	22	2014	18	2015	27
2016	19				

Leistungen der Vereine (Ausnahme BE) im Kanuwanderjahr 2017

%-ualer Anteil im Verein

	Platz	Verein	km gesamt	Schü/Ju	
		BE	49.999	2.544	5,1%
Opf	1	Kanuclub Schwandorf	19.427	4.193	21,6%
Opf	2	Ruderverein Regensburg	16.479	0	0,0%
Ufr	3	Kanuclub Klingenberg	16.073	573	3,6%
Schw	4	Kanuclub Donauwörth	15.685	3.196	20,4%
Ufr	5	Kanu-Club Würzburg	15.631	170	1,1%
Obb	6	DTKC München	14.617	4.889	33,4%
Opf	7	Kanuclub Weiden e V	14.381	1.347	9,4%
Ofr	8	Naturfreunde Bayreuth	12.452	336	2,7%
Ofr	9	Bamberger Faltbootclub	11.210	1.584	14,1%
Ufr	10	DJK Schweinfurth	9.904	0	0,0%
Obb	11	SV Wacker Burghausen	9.593	0	0,0%
Mfr	12	SG Siemens Erlangen	8.546	127	1,5%
Ufr	13	Wasser-SG Kleinheubach	8.143	0	0,0%
Ndb	14	Kanu-Club Straubing	7.979	66	0,8%
Ufr	15	TSV 1846 Lohr	7.684	30	0,4%
Ofr	16	Kanu & Outdoorsport Coburg	6.294	1.450	23,0%
Ofr	17	PSC Coburg-Schney	5.584	4.396	78,7%
Ndb	18	Faltbootclub Landshut	5.427	206	3,8%
Obb	19	Faltbootclub Ingolstadt	5.408	0	0,0%
Ofr	20	Ruderverein Lichtenfels	5.125	399	7,8%
Opf	21	KC Städtedreieck	5.055	60	1,2%
Ufr	22	TG Würzburg-Heidingsfeld	4.905	427	8,7%
Ufr	23	KSC Gemünden	4.174	0	0,0%
Ofr	24	AWV Coburg	4.048	249	6,2%
Schw	25	Kanuclub Allgäu Kempten	4.000	928	23,2%
Schw	26	TSV Aichach 1868 eV	3.516	224	6,4%
Mfr	27	KSN DAV Sektion Nürnberg	3.391	0	0,0%
Mfr	28	Kanu-Verein Nürnberg	3.295	1.365	41,4%
Ndb	29	ETSV 09 Landshut	3.194	0	0,0%
Opf	30	RT Regensburg	3.035	130	4,3%
Ofr	31	Schwimmverein Coburg	2.878	0	0,0%
Schw	32	TSV Blaichach	2.439	0	0,0%
Mfr	33	SG 1883Nürnberg-Fürth	2.230	122	5,5%
Opf	34	TV Riedenburg	2.018	0	0,0%
Opf	35	KC Graf Luckner Cham	1.863	96	5,2%
Opf	36	BSG Siemens Regensburg	1.776	0	0,0%
Obb	37	TSV Eiselfing	1.738	120	6,9%
Mfr	38	ATSV Erlangen	1.615	0	0,0%
Obb	39	Bruckmühler KC	1.549	184	11,9%
Opf	40	PC Nabburg	1.515	171	11,3%
Ndb	41	TSV Regen	1.348	0	0,0%
Ufr	42	DJK Kleinwallstadt	1.362	86	6,3%
Mfr	43	TV Heilsbronn	1.178	0	0,0%
Ufr	44	SSKC Poseidon Aschaffenburg	1.154	0	0,0%
Opf	45	Fr.TuS Regensburg	981	0	0,0%
Mfr	46	Naturfreunde Erlangen	950	0	0,0%
Obb	47	MTV 1879 München	770	0	0,0%
Mfr	48	TV 1860 Fürth	680	64	9,4%
Ofr	49	Kajakgruppe Bayreuth	575	231	40,2%
Schw	50	Kanuclub Dillingen	413	0	0,0%
Opf	51	Regensburger Kanuclub	212	0	0,0%
Ndb	52	Kanu-Club Neuhaus a.l.	197	0	0,0%
Bayern gesamt			333.695	29.963	9,0%

Anteil der Sch/Jug-km
plus 1,93%- Punkte

im Vergleich zum Vorjahr

Leistungen der Bezirke im Kanuwandersport-Wettbewerb 2017

Bezirk	Anzahl der Vereine	Anzahl der Vereine mit abgegebenen Berichten / Fahrtenbüchern	Anzahl Fahrtenbücher	km	Anzahl Wanderfahrerabzeichen
I. Oberbayern	26	6	133	33.675	19
II. Niederbayern	12	5	60	18.145	7
III. Schwaben	11	5	73	26.053	8
IV. Oberpfalz	12	11	263	66.742	56
V. Oberfranken	13	8	180	48.166	25
VI. Mittelfranken	13	8	112	21.885	9
VII. Unterfranken	13	9	214	69.030	40
0 Bayer. Einzelpaddler Vereinigung	1	1	167	49.999	19

S u m m e n :

101

53

1.202

333.695

183

BKV-Bezirksergebnisse 2017 im Vergleich zum Vorjahr 2016

		Beteiligung am Wanderfahrerwettbewerb; Vereine / abgegeb. Berichte			Kilometer			Diff. km absolut	Diff. km in %	WaFa-Abzeichen		Diff. WFA absolut	Diff. WFA in %	Fahrtenbücher		Diff. F.-Bü. absolut	Diff. F.-Bü. in %		
		2017	2016	Diff.	2017	2016	Diff.			2017	2016			2017	2016				
I.	Oberbayern	26	26	0	6	5	1	33.675	36.062	-2.387	-7,09%	19	7	12	63,16%	133	109	24	18,05%
II.	Niederbayern	12	12	0	5	5	0	18.145	13.525	4.620	25,46%	7	7	0	0,00%	60	47	13	21,67%
III.	Schwaben	11	11	0	5	5	0	26.053	24.546	1.507	5,78%	8	10	-2	-25,00%	73	65	8	10,96%
IV.	Oberpfalz	12	12	0	11	12	-1	66.742	86.736	-19.994	-29,96%	56	66	-10	-17,86%	263	322	-59	-22,43%
V.	Oberfranken	13	13	0	8	8	0	48.166	47.721	445	0,92%	25	22	3	12,00%	180	204	-24	-13,33%
VI.	Mittelfranken	13	13	0	8	8	0	21.885	22.120	-235	-1,07%	9	13	-4	-44,44%	112	118	-6	-5,36%
VII.	Unterfranken	13	15	-2	9	9	0	69.030	77.060	-8.030	-10,42%	40	44	-4	-10,00%	214	226	-12	-5,61%
0	Einzelpaddler	1	1	0	1	1	0	49.999	44.729	5.270	10,54%	19	22	-3	-15,79%	167	169	-2	-1,20%
G	Bayern ges.	101	103	-2	53	53	0	333.695	352.499	-18.804	-5,64%	183	191	-8	-4,37%	1.202	1.260	-58	-4,83%

52,5%

siehe Seiten 14 bis 16 (Grafiken)

BKV-Bezirksergebnisse 2017 im Vergleich zu den Vorjahren 1997 bis 2016

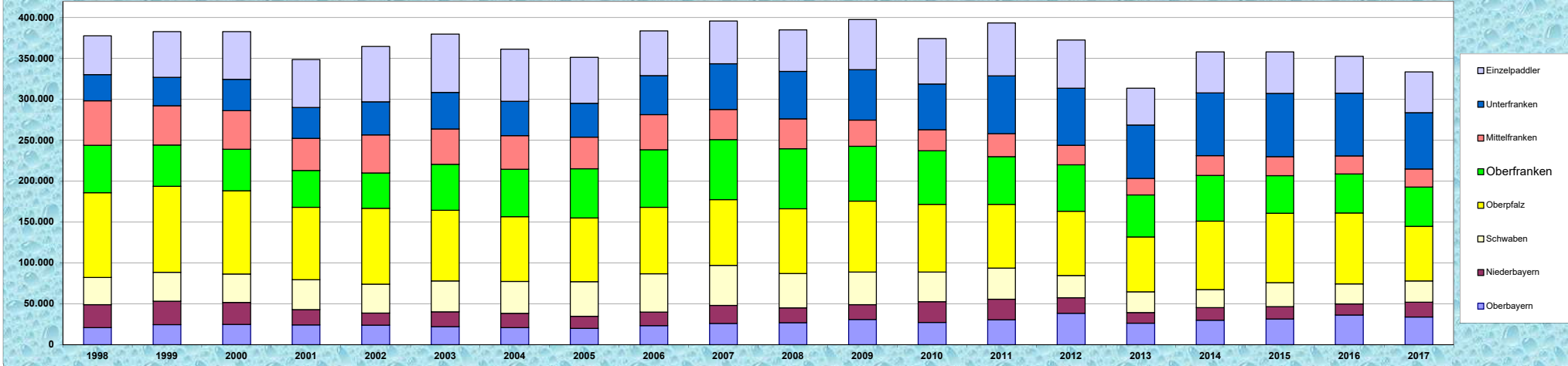
1994 365.759 km
 1995 385.899 km
 1996 373.626 km

370.787 km im JD
8.898.887 gesamt-km

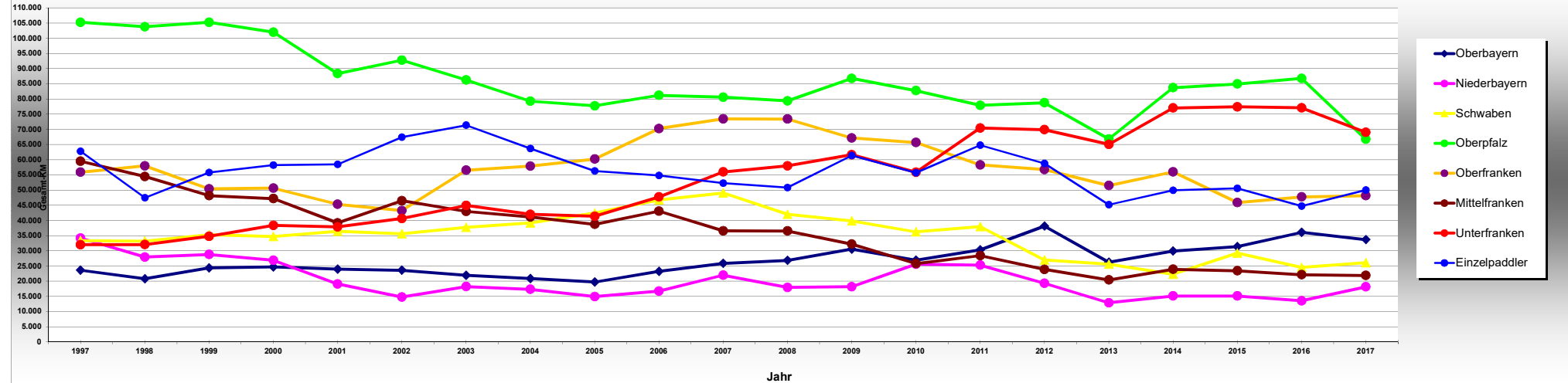
die letzten **24** Jahre

		gefährte Kilometer																			die letzten 24 Jahre				
		1997	1998	1999	2000	2001	2002	2003	2004	2005	2006	2007	2008	2009	2010	2011	2012	2013	2014	2015	2016	2017	absolut	In %	vom Ges.
I.	Oberbayern	23.625	20.809	24.350	24.702	23.951	23.617	21.940	20.855	19.705	23.211	25.889	26.833	30.556	26.940	30.309	38.129	26.239	29.920	31.373	36.062	33.675	-2.387	-7,09%	10,1%
II.	Niederbayern	34.171	27.932	28.807	26.904	19.063	14.783	18.235	17.316	14.942	16.745	21.954	17.964	18.197	25.586	25.298	19.296	12.888	15.152	15.137	13.525	18.145	4.620	25,46%	5,4%
III.	Schwaben	33.379	33.182	35.229	34.755	36.456	35.629	37.755	39.183	42.430	46.761	49.055	42.056	39.859	36.202	37.985	26.981	25.642	22.296	29.279	24.546	26.053	1.507	5,78%	7,8%
IV.	Oberpfalz	105.214	103.782	105.224	101.971	88.333	92.749	86.245	79.263	77.727	81.208	80.576	79.387	86.748	82.723	77.879	78.748	66.799	83.700	84.899	86.736	66.742	-19.994	-29,96%	20,0%
V.	Oberfranken	55.908	57.970	50.400	50.636	45.323	43.234	56.532	57.891	60.204	70.238	73.426	73.381	67.157	65.669	58.268	56.747	51.491	55.997	45.868	47.721	48.166	445	0,92%	14,4%
VI.	Mittelfranken	59.493	54.445	48.165	47.176	39.194	46.476	42.963	41.137	38.726	43.058	36.585	36.537	32.188	25.785	28.410	23.895	20.392	23.906	23.397	22.120	21.885	-235	-1,07%	6,6%
VII.	Unterfranken	31.999	32.057	34.764	38.386	37.876	40.646	44.917	41.983	41.373	47.724	55.989	57.984	61.627	55.873	70.409	69.891	65.055	77.036	77.389	77.060	69.030	-8.030	-11,63%	20,7%
0	Einzelpaddler	62.792	47.479	55.793	58.194	58.442	67.438	71.348	63.682	56.276	54.791	52.262	50.818	61.359	55.696	64.783	58.750	45.154	49.934	50.560	44.729	49.999	5.270	10,54%	15,0%
	Bayern ges.	406.581	377.656	382.732	382.724	348.638	364.572	379.935	361.310	351.383	383.736	395.736	384.960	397.691	374.474	393.341	372.437	313.660	357.941	357.902	352.499	333.695	-18.804	-5,64%	100,0%

Kilometer Bayern gesamt



Kilometer Bayern : Vergleich der Bezirke



BKV-Bezirksergebnisse 2017 im Vergleich zu den Vorjahren 1997 bis 2016

= gesamt-FB 32.217

1994

1.286

1995 1.265

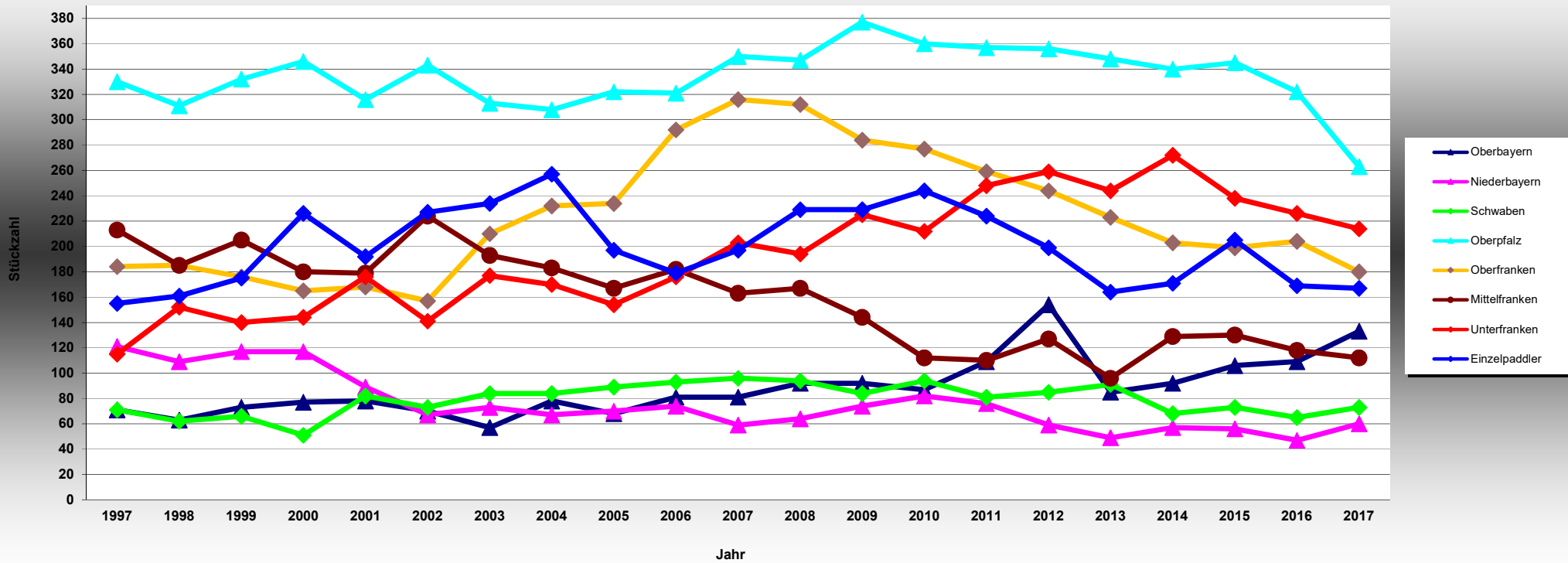
1996 1.253

die letzten 24 Jahre ~

1.342

		Fahrtenbücher																				Dif. F.-Bü. absolut	Dif. F.-Bü. in %	Anteil vom Gesamt	
		1997	1998	1999	2000	2001	2002	2003	2004	2005	2006	2007	2008	2009	2010	2011	2012	2013	2014	2015	2016				2017
I.	Oberbayern	71	63	73	77	78	70	57	78	68	81	81	92	92	87	109	154	85	92	106	109	133	24	18,05%	11,1%
II.	Niederbayern	121	109	117	117	89	67	73	67	70	74	59	64	74	82	76	59	49	57	56	47	60	13	21,67%	5,0%
III.	Schwaben	71	62	66	51	82	73	84	84	89	93	96	94	84	94	81	85	91	68	73	65	73	8	10,96%	6,1%
IV.	Oberpfalz	330	311	332	346	316	343	313	308	322	321	350	347	377	360	357	356	348	340	345	322	263	-59	-22,43%	21,9%
V.	Oberfranken	184	185	176	165	168	157	210	232	234	292	316	312	284	277	259	244	223	203	199	204	180	-24	-13,33%	15,0%
VI.	Mittelfranken	213	185	205	180	179	224	193	183	167	182	163	167	144	112	110	127	96	129	130	118	112	-6	-5,36%	9,3%
VII.	Unterfranken	115	152	140	144	176	141	177	170	154	176	203	194	225	212	248	259	244	272	238	226	214	-12	-5,61%	17,8%
0	Einzel paddler	155	161	175	226	192	227	234	257	197	179	197	229	229	244	224	199	164	171	205	169	167	-2	-1,20%	13,9%
G	Bayern ges.	1.260	1.228	1.284	1.306	1.280	1.302	1.341	1.379	1.301	1.398	1.465	1.499	1.509	1.468	1.464	1.483	1.300	1.332	1.352	1.260	1.202	-58	-4,83%	100,0%

abgegebene Fahrtenbücher



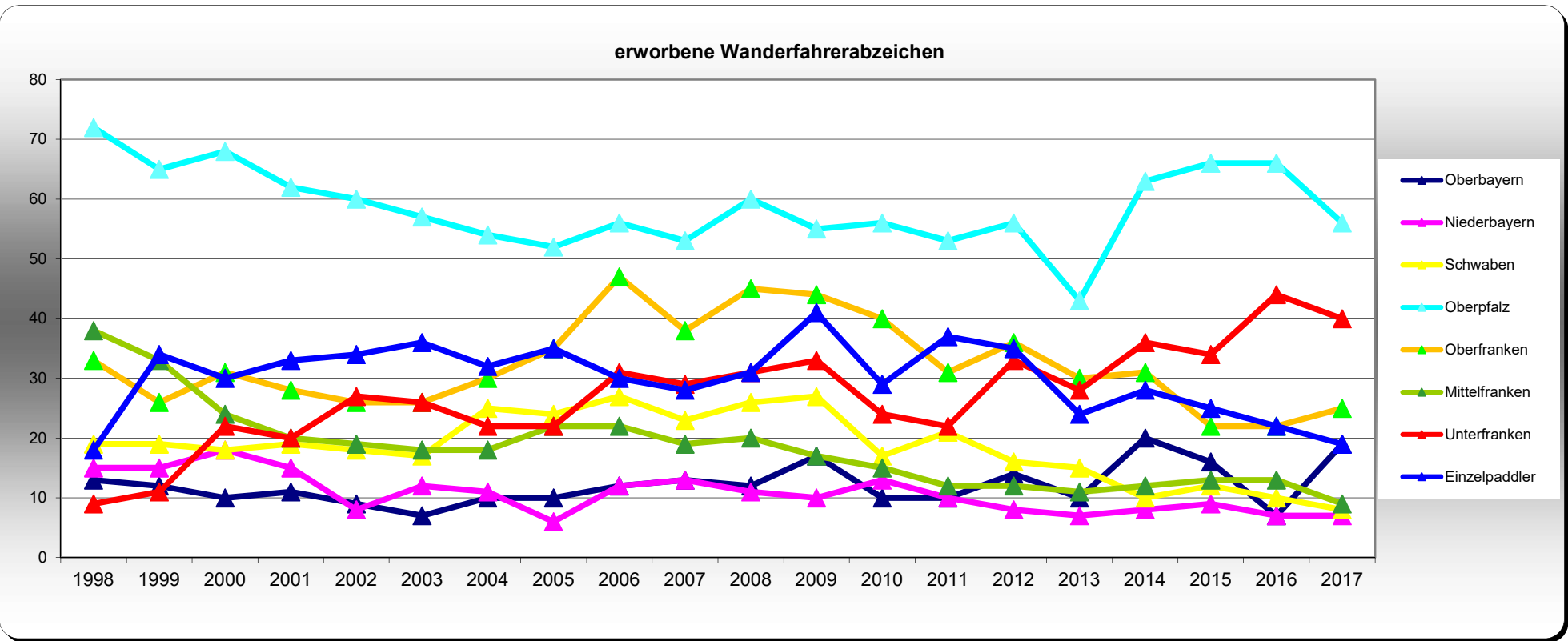
BKV-Bezirksergebnisse 2017 im Vergleich zu den Vorjahren 1997 bis 2016

4.995 gesamt-WFA

1994 192 1995 211 1996 213

die letzten 24 Jahre 208

		erworbene Wanderfahrerabzeichen																				Diff. WFA		Anteil v.	
		1997	1998	1999	2000	2001	2002	2003	2004	2005	2006	2007	2008	2009	2010	2011	2012	2013	2014	2015	2016	2017	absolut	in %	Gesamt
I.	Oberbayern	17	13	12	10	11	9	7	10	10	12	13	12	17	10	10	14	10	20	16	7	19	12	63,16%	10,4%
II.	Niederbayern	18	15	15	18	15	8	12	11	6	12	13	11	10	13	10	8	7	8	9	7	7	0	0,00%	3,8%
III.	Schwaben	20	19	19	18	19	18	17	25	24	27	23	26	27	17	21	16	15	10	12	10	8	-2	-25,00%	4,4%
IV.	Oberpfalz	67	72	65	68	62	60	57	54	52	56	53	60	55	56	53	56	43	63	66	66	56	-10	-17,86%	30,6%
V.	Oberfranken	29	33	26	31	28	26	26	30	35	47	38	45	44	40	31	36	30	31	22	22	25	3	12,00%	13,7%
VI.	Mittelfranken	28	38	33	24	20	19	18	18	22	22	19	20	17	15	12	12	11	12	13	13	9	-4	-44,44%	4,9%
VII.	Unterfranken	13	9	11	22	20	27	26	22	22	31	29	31	33	24	22	33	28	36	34	44	40	-4	-10,00%	21,9%
0	Einzel paddler	28	18	34	30	33	34	36	32	35	30	28	31	41	29	37	35	24	28	25	22	19	-3	-15,79%	10,4%
	Bayern ges.	220	217	215	221	208	201	199	202	206	237	216	236	244	204	196	210	168	208	197	191	183	-8	-4,37%	100,0%



Wettbewerb um den BKV-Wanderpokal 2017 für den erfolgreichsten Verein

Alle im Jahr 2017 gewerteten 48 Vereine in Bayern

Entsprechend der nachfolgend dargestellten Formel:

Sieger des BKV-Wanderpokal sind	$\frac{\text{Gesamt-km} + (\text{abgegeb. Fahrtenb.} + \text{erworb. Abz.}) * 1000}{\text{Anzahl Mitglieder (lt. BKV-Liste)}}$	plus Anzahl Mitglieder (BKV-Liste)
--	--	------------------------------------

und der Maßgabe, daß Vereine mit weniger als 20 Mitglieder nicht mehr Fahrtenbücher abgegeben können als Mitglieder gemeldet sind, nicht in die Berechnung eingehen, kamen **48 Vereine in die Wertung**.

Das "Schicksal mangelnder Mitglieder" ereilte heuer vier Vereine; die B:E laufen außer Konkurrenz und mußten aus der Wertung genommen werden.

Sieger ist der Regensburger Ruderverein ! Gratulation !

Verein	Gesamt-km	abgegeb. Fahrtenb.	erworben Abz.	Anzahl Mitgl.	ergibt Punktzahl
1 Regensburger Ruderverein	16.479	29	15	41	1.516
2 KC Städtedreieck Teublitz	5.055	47	3	55	1.056
3 Naturfreunde Bayreuth	12.452	30	12	64	915
4 Kanu-Club Klingenberg	16.073	79	12	154	849
5 Kanu-Weiden	14.381	50	10	105	813
6 Kanu-Club Schwandorf	19.427	66	22	171	799
7 ETSV 09 Landshut	3.194	12	1	25	673
8 Kanu & Outdoor Coburg	6.294	37	2	77	665
9 D. T.-Kajak-Club München	14.617	74	6	292	616
10 DJK Kleinwallstadt	1.342	20	1	39	612
11 SV Wacker Burghausen	9.593	25	8	85	586
12 Kanuclub Allgäu, Kempten	4.000	17	3	46	568
13 Kanu-Club Würzburg	15.631	39	10	161	562
14 TSV 1846 Lohr	7.684	24	6	89	512
15 DJK Schweinfurt	9.904	10	2	48	504
16 SG Siemens Erlangen	8.546	42	4	167	494
17 Kanu-Club Donauwörth	15.685	36	1	157	493
18 TV Riedenburg	2.018	7	2	24	483
19 Regensburger Turnerschaft	3.035	15	1	44	477
20 Straubinger Kanu-Club e.V.	7.979	23	5	382	476
21 Bamberger Faltboot-Club	11.210	26	5	258	422
22 Ruderverein Lichtenfels	5.125	27	3	147	386
23 P.-u. S.-Club Coburg-Schney	5.584	23	0	116	362
24 TG Würzburg-Heidingsfeld	4.905	25	2	209	362
25 Allgem. WSV Coburg	4.048	10	2	53	356
26 Schwimmverein Coburg	2.878	20	1	92	352
27 Kanu-Verein Nürnberg e. V.	3.295	22	0	238	344
28 Faltboot-Club Landshut	5.427	14	1	79	338
29 SG Nürnberg-Fürth 1883	2.230	21	0	108	323
30 KC Graf Luckner Cham	1.863	15	1	71	323

Verein	Gesamt-km	abgegeben. Fahrtenb.	erworben Abz.	Anzahl Mitgl.	ergibt Punktzahl
31 MTV München	770	8	0	282	313
32 Camp.-u. Paddelcl. Nabburg	1.515	16	0	73	313
33 TSV Blaichach Kanuabt.	2.439	11	1	62	295
34 WSG Kleinheubach	8.143	4	3	224	292
35 KSN DAV Sektion Nürnberg	3.391	8	4	73	284
36 Faltboot-Club Ingolstadt	5.408	8	4	144	265
37 TV 1860 Fürth	680	7	0	34	260
38 KSC Gemünden	4.174	7	2	96	233
39 TSV Eiselfing	1.738	4	1	36	223
40 TSV Regen Kanu-Club	1.348	7	0	53	211
41 TV 1896 Heilsbronn	1.178	4	0	30	203
42 Naturfreunde Erlangen	950	5	0	160	197
43 Freier TuS Regensburg	981	2	1	31	159
44 Kanu-Club Dillingen	413	3	0	26	157
45 ATSV Erlangen	1.615	3	1	94	154
46 Regensburger KC	212	2	0	137	153
47 SSKC Poseidon Aschaffenburg	1.154	2	2	65	144
48 Kanu-Club Neuhaus / Inn	197	4	0	98	141
Bayer. Einzelpad. München	49.999	167	19	1.236	1.427
BSG Siemens Regensburg	1.776	12	1	12	1.243
Bruckmühler Kanu Club	1.549	14	0	19	837
TSV Aichach	3.516	6	3	18	713
Kajak-Gruppe Bayreuth	575	7	0	17	463